

Quickscan flora en fauna

Verkeersmaatregelen N315



Eelerwoude

kleurt het landelijk gebied

Quickscan flora en fauna

Verkeersmaatregelen N315

Opdrachtgever

Provincie Gelderland
Markt 11
6800 CG Arnhem
De heer B. van Ginkel

Opdrachtnemer

Eelerwoude
Mossendamsdwarsweg 3
7472 DB Goor
T 0345 72 70 00
F 0345 72 70 10
E info@eelerwoude.nl
I www.eelerwoude.nl

Projectgegevens:

Projectnummer: P6284.2
Datum: 30-4-2014
Projectleider: R. van Dijk
Opgesteld: V. de Lenne
Gecontroleerd: R. van Dijk



Onderzoek van Eelerwoude voldoet aan de eisen die het Ministerie van Economische Zaken stelt. Eelerwoude is lid van het Netwerk Groene Bureaus. Het Netwerk werkt aan de kwaliteit van advisering gericht op natuur, landschap, water, milieu en ruimte. Het Netwerk heeft een gedragscode die opdrachtgevers en andere belanghebbende een basis biedt om de leden aan te spreken op de kwaliteit van hun werk.

Dit onderzoek is op zorgvuldige wijze uitgevoerd, conform de geldende wet- en regelgeving ten aanzien van flora en fauna. Desondanks zal nooit een 100% volledig beeld van de aanwezige flora en fauna gegeven kunnen worden. Natuur is dynamisch, situaties kunnen veranderen.

De opmaak van dit rapport gaat uit van dubbelzijdig afdrukken

INHOUD

1	INLEIDING	4
2	HUIDIGE SITUATIE EN ONTWIKKELING	5
2.1	Huidige situatie en ontwikkeling.....	5
3	NATUURWETGEVING EN -BELEID	8
3.1	Flora- en faunawet beschermt dieren en planten	8
3.2	Natura 2000-gebieden, Natuurbeschermingswet 1998	11
3.3	Ecologische Hoofdstructuur	11
4	METHODE	12
4.1	Bureauonderzoek.....	12
4.2	Veldonderzoek	12
5	BESCHERMDE SOORTEN & EFFECTENBEOORDELING	13
5.1	Planten.....	13
5.2	Zoogdieren.....	13
5.3	Vogels	16
5.4	Amfibieën	17
5.5	Reptielen.....	17
5.6	Vissen	18
5.7	Ongewervelden.....	18
6	EHS-TOETSING-COMPENSATIE	19
6.1	Provinciale Ecologische Hoofdstructuur	19
6.2	Toetsingskader	19
6.3	Begrenzing ter plaatse	20
6.4	Wezenlijke waarden en kenmerken.....	22
6.5	Conclusie	22
7	CONCLUSIE	23
7.1	Conclusie	23
7.2	Geldigheid onderzoek.....	24
	LITERATUURLIJST	25
	BIJLAGE 1: EHS TER HOOGTE VAN HET TRACE	26

1

INLEIDING

Provincie Gelderland is voornemens om op diverse stukken langs de N315 verkeersmaatregelen uit te voeren. Om deze verkeersmaatregelen uit te kunnen voeren zullen onder andere een aantal bomen gekapt moeten worden, stukken van watergangen verlegd worden en bermvegetatie verwijderd worden. In verband met deze ontwikkeling is een toetsing van de plannen aan de natuurwetgeving en –beleid noodzakelijk. Met deze toetsing moet duidelijk worden of de ontwikkeling gerealiseerd kan worden en of er geen belemmeringen bestaan vanuit de natuurbescherming.

De eerste stap in deze toetsing is een quickscan flora en fauna. De quickscan richt zich op het verkrijgen van een geïnformeerd beeld van de mogelijke consequenties vanuit de natuurwetgeving en -beleid. Het onderzoek heeft bestaan uit een visuele inspectie van de locaties en het raadplegen van vrij beschikbare verspreidingsgegevens van beschermde planten- en diersoorten. Op basis daarvan worden uitspraken gedaan over de (mogelijke) effecten van de voorgenomen ontwikkeling en de eventueel noodzakelijke vervolgstappen.

In dit rapport worden de resultaten van de quickscan gepresenteerd en getoetst aan de natuurwetgeving.

2

HUIDIGE SITUATIE EN ONTWIKKELING

2.1 Huidige situatie en ontwikkeling

De projectlocatie bevindt zich langs de N315 (zie afbeelding 1). Het tracé van de N315 ligt ruwweg tussen Ruurlo en Neede. Het tracé bevindt zich in de Achterhoek en loopt voornamelijk door een kleinschalig agrarisch gebied met veel landschapselementen en enkele kleine bosgebiedjes. De foto's in figuur 2 geven een impressie van het plangebied en de directe omgeving. Binnen dit tracé worden diverse verkeersmaatregelen uitgevoerd (o.a. aanbrengen wegmarkering, aanleg grasbetontegels, aanleg plateaus, aanleg verkantingswenteling, groot onderhoud aan de bestaande weg, aanleg rotondes en groot onderhoud aan een bestaande brug etc.) op een aantal locaties zullen ten behoeve van deze maatregelen een aantal bomen gekapt moeten worden en een aantal watergangen verlegd worden.

Enkele locaties waar werkzaamheden plaatsvinden die mogelijk invloed kunnen hebben op beschermde flora en fauna zijn hieronder kort uitgelicht.

1. Kruising Borculoseweg-de Huikert, kap van enkele bomen bij de bushalte.
2. Borculoseweg, brug Slinge. Groot onderhoud aan de brug gepland. De beek en aangrenzende gronden zijn onderdeel van een ecologische verbindingszone.
3. Ruurloseweg (parallelweg) achter Q8 tankstation, kap van enkele bomen.
4. Rtonde Ruurloseweg – Rondweg Borculo, kap van enkele bomen ten noorden van rotonde.
5. Hekweg, Brug over de Berkel, groot onderhoud aan de brug gepland. De beek is onderdeel van een ecologische verbindingszone.
6. Aanleg rotonde Nettelhorsterweg. Verleggen watergang en mogelijke kap enkele groenelementen.
7. Kruising Geesterweg – Borculoseweg, kap van enkele bomen.
8. Borculoseweg t.h.v. Giffelerweg, kap van enkele bomen.
9. Borculoseweg, brug over Bolksbeek, groot onderhoud aan de brug gepland.
10. G.L. Rutgersweg, aanleg rotonde. Verleggen watergang en mogelijke kap groenelementen.



Abbeelding 1: Tracés waarbinnen verkeersmaatregelen uitgevoerd worden



Figuur 2: Enkele foto's van het tracé en de directe omgeving. Een kleinschalig landschap zonder grote bosgebieden doorkruist door enkele beken.

3

NATUURWETGEVING EN -BELEID

De natuurwet- en regelgeving kent twee sporen, namelijk een gebiedsgericht (Natuurbeschermingswet 1998) en een soortgericht spoor (Flora- en faunawet). Met de Flora- en faunawet en de Natuurbeschermingswet 1998 zijn de Europese Vogel- en Habitatrichtlijn in de nationale wetgeving geïmplementeerd. De kern van het natuurbeleid wordt gevormd door de Ecologische hoofdstructuur, dat een samenhangend netwerk vormt van natuurgebieden. In dit hoofdstuk wordt kort ingegaan op de relevante wetgeving en het natuurbeleid voor het plangebied.

3.1 Flora- en faunawet beschermt dieren en planten

De Flora- en faunawet is erop gericht de Nederlandse biodiversiteit te beschermen. en dieren en planten binnen de Nederlandse wetgeving de plek te geven die hen volgens de Europese afspraken toekomt. De Flora- en faunawet is overal en altijd van toepassing bij ontwikkelingen. In hoofdstuk 5 wordt verder ingegaan op de aanwezigheid van beschermde soorten. Voor meer informatie inzake de Flora- en faunawet, zie de website van het ministerie van Economische Zaken: www.drloket.nl.

Bescherming planten en dieren

De Flora- en faunawet gaat over de bescherming van ongeveer 500 planten- en diersoorten, van de 36.000 soorten die in Nederland voorkomen. Het uitgangspunt van de wet is dat geen schade mag worden gedaan, tenzij dit uitdrukkelijk is toegestaan (het 'nee, tenzij-principe').

De wet beschermt:

- enkele vaatplanten,
- bijna alle zoogdieren,
- alle vogels,
- alle reptielen,
- alle amfibieën,
- enkele vissen,
- enkele ongewervelde (insecten en weekdieren).

Deze soorten zijn verdeeld in vijf beschermingsniveaus:

- licht beschermde soorten (tabel 1 van de Flora- en faunawet),
- middelmatig beschermde soorten (tabel 2 van de Flora- en faunawet),
- zwaar beschermde soorten (tabel 3 van de Flora- en faunawet),
- vogels,
- vogels waarvan de nesten het hele jaar zijn beschermd.

Verbodswet

De Flora- en faunawet is - in tegenstelling tot vele andere wetten - een verbodswet en geen gebodswet. Overtreding van de Flora- en faunawet is een economisch delict waarbij op basis van 'strafrecht' boetes worden gegeven en/of vervolging optreedt. Ook kan op basis van bestuursrecht bestuursdwang worden opgelegd. Personen worden individueel aansprakelijk gesteld en eventuele opdrachtgevers kunnen te maken krijgen met aansprakelijkheid en vervolgschade.

De verboden moeten ervoor zorgen dat in het wild levende planten en dieren zoveel mogelijk met rust worden gelaten. Handelingen die de wet verbiedt zijn:

- plukken, vangen en doden;
- verstoren;
- vernielen van leefgebied, nesten en holen;
- weghalen van eieren;
- bezit en handel.

Onder bepaalde voorwaarden mogen deze handelingen wel uitgevoerd worden. U hebt dan een ontheffing of vrijstelling nodig of u werkt conform een gedragscode.

Figuur 3 geeft aan bij welke activiteiten welke instrumenten beschikbaar zijn.

Zorgplicht

De Flora- en faunawet gaat uit van de intrinsieke waarde van alle dieren en planten. De mens moet daar zorgvuldig mee omgaan. Daarom is de zorgplicht in artikel 2 van de wet opgenomen. De zorgplicht houdt in dat iedereen 'voldoende zorg' in acht moet nemen voor alle in het wild voorkomende dieren en planten en hun leefomgeving. Dat betekent dat iedereen naar redelijkheid nadelige effecten:

- moet voorkomen;
- moet beperken;
- ongedaan moet maken.

	Bestendig beheer	Ruimtelijke ontwikkeling
niet beschermde soorten	Zorgplicht	Zorgplicht
Soorten van tabel 1 lichtst beschermingsregime algemene soorten	Vrijstelling Wel zorgplicht	Vrijstelling Wel zorgplicht
Soorten van tabel 2 middelst beschermingsregime overige soorten	Gedragscode of Ontheffing	Gedragscode of Ontheffing
Vogels	Gedragscode of Ontheffing	Gedragscode of Ontheffing
Vogels met jaarrond beschermde nesten	Gedragscode of Ontheffing	Ontheffing
Soorten van tabel 3 zwaarst beschermingsregime bijlage 1 AMvB bijlage IV Habitatrichtlijn	Gedragscode of Ontheffing	Ontheffing

Figuur 3. Overzicht mogelijke instrumenten om de verbodsbepalingen van de Flora- en faunawet te overtreden bij activiteiten. De tabellen in dit overzicht verwijzen naar de verschillende tabellen in de Flora- en faunawet.

3.2 Natura 2000-gebieden, Natuurbeschermingswet 1998

Natura 2000 is een samenhangend netwerk van natuurgebieden in Europa. Natura 2000 bestaat uit gebieden die zijn aangewezen in het kader van de Europese Vogelrichtlijn (79/409/EEG) en gebieden die zijn aangemeld op grond van de Europese Habitatrichtlijn (92/43/EEG). Deze gebieden worden in Nederland op grond van de Natuurbeschermingswet 1998 beschermd.

Ten noorden van het tracé tussen Ruurlo en Borculo ligt het Stelkamsveld, dit Natura 2000-gebied ligt op ongeveer 1500 meter van het tracé. Gezien de voorgenomen werkzaamheden wordt niet verwacht dat de werkzaamheden een invloed hebben op aangewezen habitattypen en -soorten. Met de voorgenomen realisatie wordt ook niet verwacht dat de kernopgaven van de Natura 2000-gebieden belemmerd worden in een mogelijke uitbreiding of kwaliteitsverbetering. Er wordt geen externe werking of cumulatie verwacht. Een vergunning of toetsing op grond van de Natuurbeschermingswet 1998 wordt daarom niet noodzakelijk geacht.

3.3 Ecologische Hoofdstructuur

De Ecologische Hoofdstructuur (EHS) is de kern van het Nederlandse natuurbeleid. De EHS is in provinciale structuurvisies uitgewerkt. In of in de directe nabijheid van de EHS geldt het 'nee, tenzij'- principe. In principe zijn er geen ontwikkelingen toegestaan als zij de wezenlijke kenmerken of waarden van het gebied aantasten.

Een deel van het plangebied grenst aan EHS-gebied. Vastgesteld moet worden of er met de voorgenomen werkzaamheden sprake is van een wezenlijk effect op de intrinsieke waarden ter plekke. In Hoofdstuk 6 wordt dit in een beknopte EHS-toetsing getoetst.

4

METHODE

De aanwezige natuurwaarden zijn in beeld gebracht op basis van een verkenning van bestaande inventarisatiegegevens en een veldbezoek op 16 april 2014.

4.1 Bureauonderzoek

Voor het bureauonderzoek is gebruik gemaakt van landelijke, provinciale en, indien beschikbaar, regionale verspreidingsinformatie. Landelijke en provinciale verspreidingsinformatie zijn geraadpleegd met betrekking tot planten, dagvlinders, amfibieën, reptielen, vogels en zoogdieren. Hiervoor zijn met name verspreidingsatlassen geraadpleegd. Uit de landelijke verspreidingsinformatie (atlassen), welke deels gedateerd zijn, moet blijken of in de omgeving van de locatie in het verleden strikt beschermde soorten zijn aangetroffen. Exacte locaties of datering van de waarnemingen zijn daarbij veelal niet bekend. Deze gegevens hebben vaak betrekking op atlasblokken (5x5 kilometer). De soortgegevens hebben daarom veelal betrekking op de regio en niet specifiek op het plangebied.

De websites www.waarneming.nl en www.telmee.nl zijn ook geraadpleegd. Een groot aantal amateurs kan op deze websites hun natuurwaarnemingen kwijt. De site wordt gecontroleerd door een validatiecommissie. Soortwaarnemingen via deze bron zijn redelijk betrouwbaar, maar kunnen moeilijk geverifieerd worden. Wel kan het een beeld geven van mogelijke soorten in de regio. Waarnemingen zijn, in tegenstelling tot atlassen, vaak tot op de exacte locatie te herleiden.

4.2 Veldonderzoek

Het veldbezoek op 15 april 2014 was verkennend van aard, waarbij aan de hand van de aanwezige terreintypen het voorkomen van beschermde planten- en diersoorten is bepaald dan wel geschat. Tijdens het veldbezoek zijn natuurwaarden die zich binnen de invloedssfeer van de weg bevinden op hoofdlijnen in beeld gebracht. Het veldbezoek is door V. de Lenne, ecologisch adviseur bij Eelerwoude, uitgevoerd bij droog weer met een temperatuur van ongeveer 14 graden.

5

BESCHERMDE SOORTEN & EFFECTENBEOORDELING

5.1 Planten

Voorkomen en functie

Er zijn tijdens het veldbezoek geen beschermde plantensoorten aangetroffen langs het tracé. Direct langs het tracé bestaat de vegetatie veelal uit flora van voedselrijkere milieus. Op een aantal plekken zijn de omstandigheden wat schraler (met name ter hoogte van de beken de Slinge, Berkel en de Bolksbeek). Hier komen soorten voor als knoopkruid, kaasjeskruid, smalle weegbree, gewone rolklaver, sint janskruid, schapenzuring en margriet. De provinciale vegetatiekarteringen (Leusink e.a., 2013) noemen als enige beschermde soort op het tracé koningsvaren (tabel 1-soort) in een slootkant tussen Ruurlo en Borculo. Strenger beschermde of bedreigde soorten zijn echter niet aangetroffen en worden ook niet verwacht. Het voorkomen van strenger beschermde soorten of van bedreigde soorten is op basis van de voedselrijke milieus en het ontbreken van waarnemingen in de provinciale vegetatiekarteringen in voldoende mate uit te sluiten.

Effecten en ontheffing

Op de locaties waar werkzaamheden plaatsvinden worden geen zwaarder beschermde plantensoorten verwacht. Negatieve effecten op beschermde flora worden uitgesloten.

Conclusie planten: Met de voorgenomen werkzaamheden worden geen negatieve effecten op flora verwacht. Nader onderzoek of het aanvragen van een ontheffing is niet noodzakelijk.

5.2 Zoogdieren

5.2.1 Vleermuizen

Voorkomen en functie

Het tracé is door de afwisseling en aanwezigheid van waterelementen, bebouwing en diverse groenstructuren geschikt voor diverse vleermuissoorten als gewone dwergvleermuis, laatvlieger, ruige dwergvleermuis, rosse vleermuis, gewone grootoorvleermuis en eventueel franjestaart, watervleermuis en baardvleermuis.

Tijdens het dagbezoek is beoordeeld of het tracé en directe omgeving geschikt is voor vleermuizen. Hierbij is onderscheid gemaakt in: verblijfplaats, vliegroute en foerageergebied.

Verblijfplaats

Vleermuizen maken gedurende het jaar gebruik van een netwerk van vaste rust- en verblijfplaatsen. Deze verblijfplaatsen kunnen de volgende functies hebben:

- Kraamverblijfplaats.
- Zomerverblijfplaats.
- Paar- en/of baltsverblijfplaats.
- Winterverblijfplaats.

Onder de vleermuizen zijn gebouwbewonende en/of boombewonende soorten aanwezig. Gewone dwergvleermuis en laatvlieger zijn hoofdzakelijk gebouwbewonend. Rosse vleermuis en watervleermuis zijn voornamelijk boombewonend en gewone grootoorvleermuis en ruige dwergvleermuis bewonen zowel bomen als gebouwen. Voorbeelden van verblijfplaatsen in gebouwen zijn ruimtes in spouwmuren en achter boeiboorden en gevelbetimmering. Holten en spleten in bomen en ruimtes achter loszittend schors zijn voorbeelden van verblijfplaatsen in bomen.

Vanuit de verschillende functies van de verblijfplaats worden weer andere eisen gesteld aan bijvoorbeeld het klimaat, de toegankelijkheid en de expositie van het verblijf ten opzichte van de zon. Als kraam- en winterverblijfplaats worden meestal gebouwen en/of bomen uitgekozen waarbinnen een constant klimaat heerst. Bij gebouwen zijn dit voornamelijk woningen met een spouwmuur of een geïsoleerd dak. Sommige vleermuizen hebben aan een opening van 1-2 cm voldoende om naar binnen te kruipen. Bij bomen gaat het meestal om dikke, oude bomen met een dikke restwand.

Langs het tracé zijn op meerdere plekken bebouwingen aanwezig die geschikt zijn als verblijfplaatsen voor vleermuizen. Op enkele locaties langs het tracé zijn oudere bomen aanwezig met holten die potentieel geschikt zijn als vleermuisverblijfplaats. De te kappen bomen zijn echter te beperkt van omvang of bevatten geen geschikte holten om een functie te hebben voor vleermuizen. Verblijfplaatsen van vleermuizen in de te kappen bomen zijn redelijkerwijs uit te sluiten.

Foerageergebied en vliegroutes.

Met name langs de beken en in de luwte van een aantal bosgebiedjes foerageren waarschijnlijk verschillende soorten vleermuizen. Ook zijn langs het tracé een aantal lijnvormige groenelementen aanwezig die een functie kunnen hebben als vliegroute.

Effecten en ontheffing

Alle vleermuissoorten zijn strikt beschermd onder de Flora- en faunawet. Het verjagen, vangen en doden van individuen van beschermde soorten, evenals het verstoren of vernielen van vaste verblijfplaatsen (inclusief de functionele leefomgeving) is verboden vanuit de Flora- en faunawet. De functionaliteit van verblijfplaatsen van vleermuizen dient te allen tijde gegarandeerd te blijven.

Met de ruimtelijke ontwikkelingen worden geen negatieve effecten verwacht op vleermuizen. In de te kappen bomen zijn geen verblijfplaatsen van vleermuizen aanwezig. In de te kappen bomen zijn geen geschikte holten aangetroffen die een functie als verblijfplaats voor vleermuizen kunnen hebben. Het gebied kan wel een (belangrijke) functie hebben als vliegroute en foerageergebied. Echter op de diverse deellocaties worden slechts enkele bomen gekapt waardoor deze mogelijke vliegroutes en het mogelijke foerageergebied intact blijven. Door de kap ontstaan geen voor vleermuizen onoverbrugbare "gaten" in doorlopende beplantingsstructuren.

Samengevat wordt geconcludeerd dat de voorgenomen ontwikkeling geen negatief effect heeft op de groep van strikt beschermde vleermuizen. Het uitvoeren van nader onderzoek of het aanvragen van een ontheffing wordt niet noodzakelijk geacht.

5.2.2 Grondgebonden zoogdieren

Voorkomen en functie

Tabel 2 en 3-soorten

Mogelijk komen zwaardere en (strikt) beschermde soorten zoals eekhoorn en steenmarter voor binnen het plangebied. Er zijn meerdere waarnemingen van deze soorten in de directe omgeving van het plangebied (zoogdierversameling en waarneming.nl). Verblijfplaatsen van steenmarter of eekhoorn zijn echter niet aanwezig in de te kappen bomen. Het is mogelijk dat steenmarter en eekhoorn het gebied gebruiken om te foerageren of doorheen te migreren.

Effecten en ontheffing

Uitgesloten wordt dat het plangebied een functie heeft als verblijfplaats voor zwaardere en strikt beschermde grondgebonden zoogdiersoorten. Ook in de directe omgeving zijn deze niet aangetroffen. Met de voorgenomen kap van de bomen worden dan ook geen negatieve effecten verwacht op de genoemde soorten. Eventuele foerageergebieden en migratieroutes blijven behouden.

Conclusie grondgebonden zoogdieren: Nader onderzoek of een ontheffing Flora en faunawet is voor beschermde grondgebonden zoogdieren niet aan de orde.

5.3 Vogels

Voorkomen en functie

Vogelsoorten die zijn aangetroffen langs het tracé zijn ervogels en soorten van kleinschalig cultuurlandschap als patrijs, kneu, spreeuw, zwarte roodstaart, witte kwikstaart, ringmus, huismus, boerenwaluw, Kievit, geelgors en holenduif. Een aantal van deze soorten staat als gevoelig of kwetsbaar op de Rode Lijst. Langs de groenstructuren houtwallen en bosjes zijn boomkruiper, boomklever, groene specht, grote bonte specht etc. waargenomen. Overige vermeldenswaardige soorten zijn witgat, oeverloper, wulp, tureluur en kleine plevier die zich langs de Slinge ophielden. Deze (pioniers) soorten bevonden zich langs de oevers die natuurvriendelijk ingericht waren.

Effecten en ontheffing

Broedvogels algemeen

Voor alle beschermde, inheemse (ook de algemeen voorkomende) vogelsoorten geldt vanuit de Flora- en faunawet een verbod op handelingen die nesten of eieren beschadigen of verstoren. Ook handelingen die een vaste rust- of verblijfplaats van beschermde vogels verstoren, zijn niet toegestaan. Verstoring kan in veel situaties worden voorkomen door verstorende maatregelen buiten het broedseizoen uit te voeren. De periode van 15 maart tot 15 juli wordt over het algemeen beschouwd als broedseizoen. Voor de Flora en faunawet zijn echter alle bewoonde nesten beschermd, ongeacht het tijdstip van het jaar. De genoemde termijn dient daarom niet al te strikt te worden toegepast. In de praktijk betekent dit dat verstorende werkzaamheden buiten het broedseizoen uitgevoerd moet worden, tenzij onderzoek heeft uitgewezen dat broedvogels afwezig zijn.

Categorie 5

In de sinds 2009 geldende 'Aangepaste lijst jaarrond beschermde vogelnesten' zijn in categorie 5 van deze lijst een aantal vogelsoorten opgenomen die ook binnen het plangebied zijn aangetroffen. Het gaat om een groep van broedvogelsoorten die vaak terugkeert naar de plaats waar ze hebben gebroed, maar die ook voldoende flexibiliteit beschikken om, als de broedplaats door bijvoorbeeld ruimtelijke ontwikkelingen verloren is gegaan, uit te wijken naar andere locaties in de omgeving. In deze situatie gaat het onder andere om koolmees, pimpelmees, spreeuw, holenduif etc.. Leefgebied blijft voor deze soorten afdoende voorhanden. Compenserende maatregelen, nader onderzoek of het aanvragen van een ontheffing, omdat een negatief effect wordt verwacht op de lokale of regionale populatie van de soort, is dan ook niet aan de orde.

Jaarrondsoorten - categorie 1 tot en met 4

Rust- en verblijfplaatsen van vogelsoorten van categorie 1 tot en met 4 zijn jaarrond beschermd in de Flora- en faunawet. Ook de functionele leefomgeving is daarbij beschermd. In de te kappen bomen, bermen en te verleggen watergangen zijn geen verblijfplaatsen van vogels aangetroffen die jaarrond beschermd zijn, deze worden ook niet verwacht aangezien de bomen direct langs drukke wegen staan. Er is extra gelet op het voorkomen van grote gele kwikstaart. Deze soort broedt vaak onder bruggen. Deze soort is echter niet waargenomen ter hoogte van de bruggen die het tracé kruisen. Negatieve effecten op soorten waarvan de vaste rust en verblijfplaats jaarrond beschermd zijn worden niet verwacht.

Conclusie vogels: Indien rekening wordt gehouden met het broedseizoen is een ontheffing Flora- en faunawet of nader onderzoek naar vogels niet noodzakelijk.

5.4 Amfibieën

Voorkomen en functie

Een aantal soorten, zoals bruine kikker, bastaardkikker, gewone pad en kleine watersalamander, kunnen de directe omgeving van het tracé gebruiken als leefgebied. Met name bruine kikker en gewone pad kunnen de watergangen langs het tracé tevens gebruiken als voortplantingsbiotoop. (Strikt) beschermde amfibieën (o.a. knoflookpad, kamsalamander of rugstreeppad) worden niet verwacht in het plangebied omdat in de directe nabijheid geen geschikte habitats voor deze soorten aanwezig zijn en/of het tracé buiten het bekende verspreidingsgebied valt. In de ruimere omgeving zijn deze wel te verwachten (o.a. boomkikker, poelkikker en kamsalamander). De te verleggen watergangen waren ten tijde van het veldbezoek niet watervoerend, waardoor deze ongeschikt zijn als voortplantingsbiotoop voor amfibieën.

Effecten en ontheffing

De ingreep zal mogelijk leiden tot een (tijdelijke) verstoring van genoemde amfibieën van tabel 1 van de Flora- en faunawet. Dit heeft geen invloed op de gunstige staat van instandhouding van deze soorten omdat er voldoende leefgebied aanwezig blijft en het gebied na werkzaamheden weer geschikt is voor deze soorten. Voor deze soorten geldt dan ook een vrijstelling.

Conclusie amfibieën: Met de voorgenomen werkzaamheden worden geen negatieve effecten op beschermde amfibieën verwacht. Nader onderzoek of een ontheffing Flora- en faunawet is niet noodzakelijk voor beschermde amfibieën.

5.5 Reptielen

Voorkomen en functie

In het plangebied zijn geen waarnemingen bekend van reptielen. Deze worden gezien verspreidingsgegevens en biotoop ook niet verwacht in of in de nabije omgeving van het tracé. In de ruimere omgeving (o.a. Stelkampsveld) komt de levendbarende hagedis voor. Binnen de invloedssfeer van het tracé worden geen reptielen verwacht.

Effecten en ontheffing

Reptielen worden niet verwacht binnen de invloedssfeer van het tracé. Met de voorgenomen ontwikkeling worden negatieve effecten op reptielen uitgesloten.

Conclusie reptielen: Met de voorgenomen werkzaamheden worden geen negatieve effecten op beschermde reptielen verwacht. nader onderzoek of een ontheffing Flora- en faunawet is niet noodzakelijk voor beschermde amfibieën.

5.6 Vissen

Voorkomen en functie

Langs het tracé liggen meerdere sloten en watergangen. Mogelijke beschermde soorten die op basis van het aanwezige biotoop voor kunnen komen zijn kleine modderkruiper (tabel 2) en bittervoorn (tabel 3). Kleine modderkruiper, bittervoorn komen in lage dichtheden voor in de achterhoek (bron: Visatlas Gelderland). Bittervoorn en kleine modderkruiper zijn onder vastgesteld in de Berkel, die de N315 kruist.

Effecten en ontheffing

Kleine modderkruiper en bittervoorn komen algemeen voor in de Berkel. Er vinden werkzaamheden plaats aan de brug over de Berkel. De te verleggen watergangen waren ten tijde van het veldbezoek niet watervoerend. Met de werkzaamheden aan de brug ter hoogte van de Berkel kunnen negatieve effecten op de vissoorten niet helemaal op voorhand uitgesloten worden. Door te werken volgens een werkprotocol kunnen negatieve effecten op deze soorten echter voorkomen worden.

Conclusie vissen: Met de voorgenomen werkzaamheden bij de brug ter hoogte van de Berkel kunnen negatieve effecten niet helemaal op voorhand uitgesloten worden, er dient een ecologisch werkprotocol opgesteld te worden.

5.7 Ongewervelden

Voorkomen en functie

Van de overige soortgroepen als dagvlinders en libellen kan gesteld worden dat de beschermde soorten voornamelijk gebonden zijn aan specifieke terreintypen zoals hoogveen, droge- en vochtige heiden en vennen. Deze biotopen worden voornamelijk in natuurgebieden aangetroffen en ontbreken direct langs het tracé. Populaties van beschermde ongewervelden worden daarom niet verwacht in het plangebied.

Effecten en ontheffing

Beschermde ongewervelden worden niet binnen de deelgebieden verwacht. Er worden dan ook geen effecten op beschermde ongewervelden verwacht.

Conclusie ongewervelden: Met de voorgenomen werkzaamheden worden geen negatieve effecten op beschermde ongewervelden verwacht. Nader onderzoek of een ontheffing Flora- en faunawet is niet noodzakelijk voor ongewervelden.

6

EHS-TOETSING-COMPENSATIE

6.1 Provinciale Ecologische Hoofdstructuur

De Ecologische Hoofdstructuur (EHS) is de kern van het Nederlandse natuurbeleid. De EHS is in provinciale structuurvisies en verordeningen uitgewerkt). Het ruimtelijke beleid voor de EHS is gericht op behoud en ontwikkeling van de wezenlijke waarden en kenmerken van de EHS. Daarom geldt in de EHS het 'nee' tenzij-regime. Als een voorgenomen ingreep de nee, tenzij-toets met positieve gevolg doorloopt kan de ingreep plaatsvinden. Eventuele nadelige effecten moeten worden gemitigeerd en de resterende schade moet worden gecompenseerd. Als een voorgenomen ingreep niet voldoet aan de voorwaarden uit het nee, tenzij-regime dan kan de ingreep niet plaatsvinden.

In dit hoofdstuk wordt op hoofdlijnen uitgezet wat de compensatie ongeveer omvat en op welke wijze en waar deze gecompenseerd kan worden. Een en ander kan in omvang nog wijzigen richting een definitief plan. De oppervlaktematen mogen daarom niet te strikt genomen worden. Bij het definitieve ontwerp kan de te compenseren oppervlakte zowel afnemen als toenemen.

Kader 1: EHS wordt GNN

De huidige EHS wordt in de nieuwe omgevingsvisie van de Provincie vervangen door het Gelders natuurnetwerk (GNN) en de Groene ontwikkelingszone (GO). Bestaande en nog te ontwikkelen natuur komt in hoofdlijnen overeen met de EHS-natuur. De overige EHS wordt opgenomen als GO, wat grotendeels overeenkomt met de EHS verweven en EHS verbinden. In de onderstaande tekst wordt zo veel mogelijk aangesloten bij de nieuwe naamgeving.

In het nieuwe beleid blijft de bestaande natuur (GNN) beschermd onder het 'Nee, tenzij-principe' en de compensatieplicht. In het GO moeten nieuwe ontwikkelingen leiden tot een meerwaarde van het natuurnetwerk.

6.2 Toetsingskader

Een significante aantasting van de wezenlijke waarden en kenmerken van het GNN is niet toegestaan tenzij:

- er sprake is van redenen van groot openbaar belang;
- er geen alternatieven zijn;
- de resterende schade (na mitigatie) wordt gecompenseerd.

Voor relatief kleinschalige ontwikkelingen is een ontheffing van dit verbod mogelijk, mits wordt aangetoond en verzekerd dat deze wijziging:

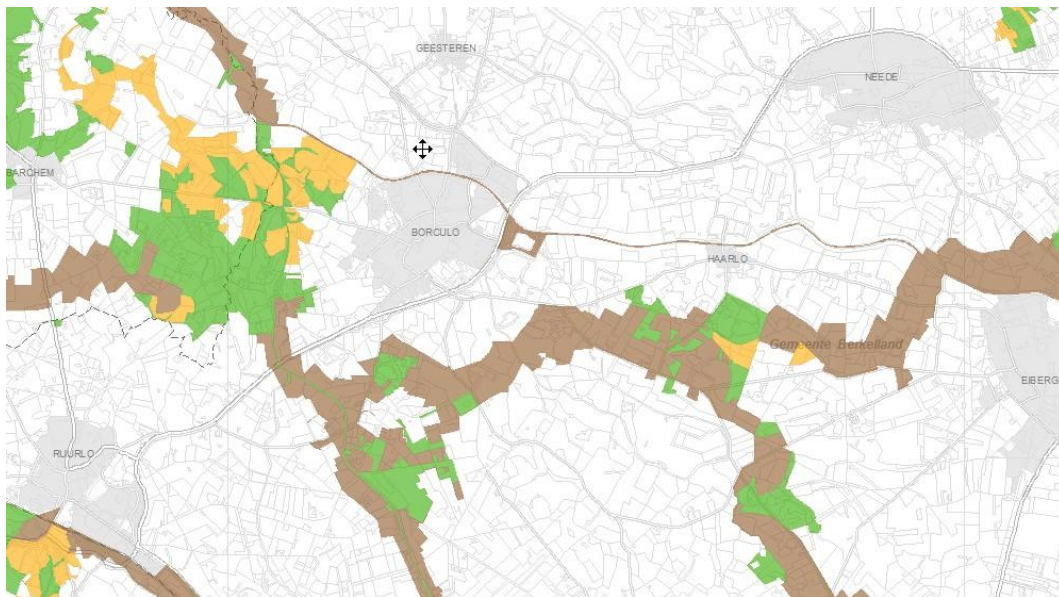
- De wezenlijke kenmerken en waarden slechts in beperkte mate aantast.

- De kwaliteit en kwantiteit van de GNN op het betreffende gebiedsniveau tenminste behoudt.
- Plaatsvindt na een zorgvuldige afweging van alternatieve locaties
- Maatregelen bevat die resulteren in een goede landschappelijke en natuurlijke inpassing.

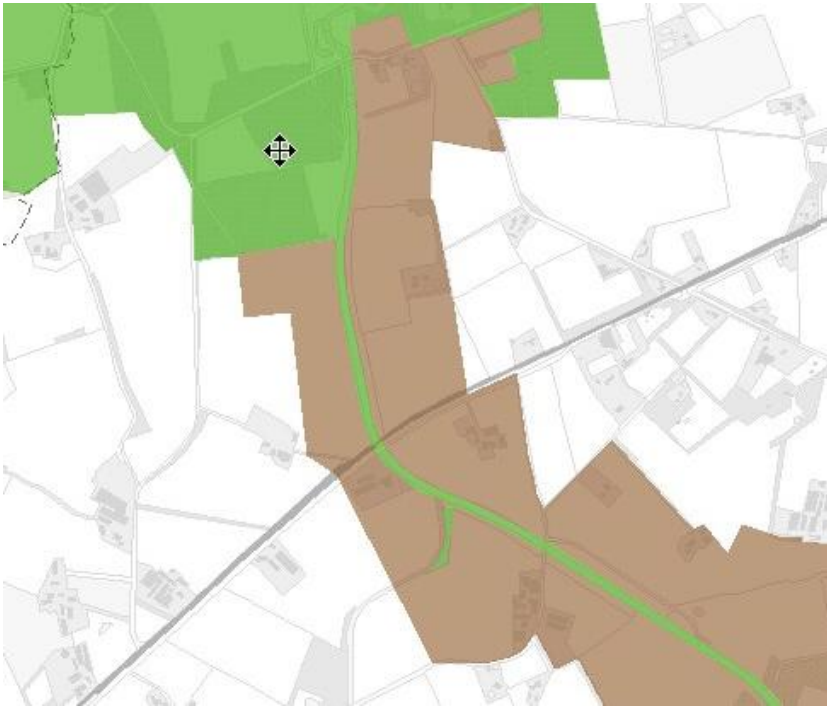
Op basis van de voorgenomen plannen en de impact die dit heeft op de EHS ter plekke, moet geconcludeerd worden dat dit project valt onder kleinschalige ontwikkelingen in de EHS.

6.3 Begrenzing ter plaatse

In bijlage 2 is een grotere uitsnede van de EHS ter plekke weergegeven. Te zien is dat het tracé op een aantal locaties het tracé kruist. Het gaat om de waterlopen de Slinge en de Berkel die als ecologische verbindingszone fungeren. De Slinge zelf is ook aangewezen als natuur. Ter hoogte van de Slinge vindt groot onderhoud plaats aan de bestaande weg. Aan de waterloop en oevers vinden geen werkzaamheden plaats. Ter hoogte van Berkel vindt onderhoud plaats aan de brug. Ook hier vinden geen werkzaamheden plaats aan de Berkel of de aan de oevers van de Berkel.



Afbeelding 1 ligging en begrenzing EHS ter hoogte van het tracé.



Afbeelding 2 ligging en begrenzing EHS ter hoogte van de Slinge



Afbeelding 2 ligging en begrenzing EHS ter hoogte van de Berkel.

6.4 Wezenlijke waarden en kenmerken

Om een zorgvuldige afweging te kunnen maken zullen de te beschermen en te behouden wezenlijke kenmerken en waarden per gebied moeten worden gespecificeerd. In Gelderland is dit nog niet in de nieuwe omgevingsvisie vastgelegd, echter, vanwege de beperkte afwijkingen ten opzichte van de oude omgevingsvisie wijken ook de kernkwaliteiten voor de omgeving naar verwachting nauwelijks af.

De wezenlijke waarden zijn de actuele en potentiële waarden, gebaseerd op de natuurdoelen voor het gebied (Natuurbeheerplan Gelderland 2013). Het gaat daarbij om: de bij het gebied behorende natuurdoelen en – kwaliteit, geomorfologische en aardkundige waarden en processen, de waterhuishouding, de kwaliteit van bodem, water, lucht, rust, stilte, donkerte en openheid, de landschapsstructuur en de belevingswaarde

Indien de brug over de Berkel vervangen moet worden, kan tijdelijke aantasting plaatsvinden van natuurwaarden (lichtverstoring, verstoring watermilieu, eventueel ruimtebeslag van een tijdelijke brug). Door de werkzaamheden uit te voeren conform een ecologisch werkprotocol kunnen negatieve effecten op de EHS zodanig worden beperkt, dat er geen sprake is van een aantasting van wezenlijke kenmerken en waarden.

6.5 Conclusie

Indien de brug over de Berkel vervangen moet worden, kan tijdelijke aantasting plaatsvinden van natuurwaarden (lichtverstoring, verstoring watermilieu, eventueel ruimtebeslag van een tijdelijke brug). Door de werkzaamheden uit te voeren conform een ecologisch werkprotocol kunnen negatieve effecten op de EHS zodanig worden beperkt, dat er geen sprake is van een aantasting van wezenlijke kenmerken en waarden.

7

CONCLUSIE

7.1 Conclusie

Natura 2000-gebied en EHS-gebied

Een vergunning of toetsing op grond van de Natuurbeschermingswet 1998 wordt niet noodzakelijk geacht. Indien de brug over de Berkel vervangen moet worden, kan tijdelijke aantasting plaatsvinden van natuurwaarden (lichtverstoring, verstoring watermilieu, eventueel ruimtebeslag van een tijdelijke brug). Door de werkzaamheden uit te voeren conform een ecologisch werkprotocol kunnen negatieve effecten op de EHS zodanig worden beperkt, dat er geen sprake is van een aantasting van wezenlijke kenmerken en waarden.

Flora en faunawet

Binnen het plangebied zijn geen verblijfplaatsen of sporen waargenomen van zwaarder en (strikt) beschermde soorten. Mogelijk maakt het plangebied wel onderdeel uit van het leefgebied van vleermuizen, eekhoorn en steenmarter. Met de voorgenomen ontwikkeling blijft het leefgebied voor deze soorten echter behouden. Verblijfplaatsen zijn niet waargenomen. Met de voorgenomen werkzaamheden bij de brug ter hoogte van de Berkel kunnen negatieve effecten niet helemaal op voorhand uitgesloten worden, er dient een ecologisch werkprotocol opgesteld te worden om negatieve effecten op vissen te voorkomen.

In het plangebied komen ook een aantal broedvogels voor. Voor alle beschermde, inheemse (ook de algemeen voorkomende) vogelsoorten geldt vanuit de Flora- en faunawet een verbod op handelingen die nesten of eieren beschadigen of verstoren. Ook handelingen die een vaste rust- of verblijfplaats van beschermde vogels verstoren, zijn niet toegestaan. In de praktijk betekent dit dat verstorende werkzaamheden alleen buiten het broedseizoen¹ uitgevoerd mogen worden, tenzij nader onderzoek heeft uitgewezen dat broedvogels afwezig zijn.

Indien rekening wordt gehouden met het broedseizoen van vogels, is nader onderzoek en ontheffing in het kader van de Flora- en faunawet niet noodzakelijk en kan de voorgenomen ontwikkeling doorgang vinden.

¹ In het kader van de Flora- en faunawet wordt voor het broedseizoen geen standaardperiode gehanteerd. Van belang is of een broedgeval verstoord wordt, ongeacht de datum. Globaal gaat het echter om de periode van 15 maart tot 15 juli.

7.2 Geldigheid onderzoek

Dit onderzoek is uitgevoerd conform de landelijk geldende richtlijnen. Het bevoegd gezag (ministerie van Economische Zaken in deze) hanteert de volgende definitie voor de geldigheid van onderzoeken naar strikt beschermde soorten (tabel 3 soorten en vogels):

“ Onderzoeksgegevens mogen maximaal 3 jaar oud zijn in gebieden waar weinig of geen ruimtelijke of kwalitatieve veranderingen zijn opgetreden in de afgelopen drie jaar. In gebieden waar dit niet voor geldt, moeten de gegevens recenter zijn.”

Voor onderzoeken waar alleen soorten van tabel 1 en/of 2 van de Flora- en faunawet aan de orde zijn, mag worden volstaan met een geldigheid van vijf jaar. Waarbij ook geldt dat er in die periode weinig of geen ruimtelijke of kwalitatieve veranderingen optreden.

Dit rapport gaat in op de effecten van de ontwikkeling zoals beschreven in hoofdstuk 5. Wijzigingen of aanpassingen in de ontwikkeling kunnen tot andere conclusies ten aanzien van de effecten op beschermde soorten leiden.

LITERATUURLIJST

Dienst Regelingen, 2009. *Aangepaste beoordeling ontheffing ruimtelijk ingrepen Flora- en faunawet.*

Dienst Regelingen, 2009. *Aangepaste lijst jaarrond beschermde vogelnesten ontheffing Flora- en faunawet ruimtelijk ingrepen.*

Koninklijke Vermande, 1999-2007. *Planten en dieren, Flora- en faunawet, band 1, 2, 3 en 4*, SDU Uitgeverij, Den Haag.

Ministerie van Landbouw, Natuur en Voedselkwaliteit, 2004. *501 Algemene Maatregel van Bestuur in verband met wijziging van artikel 75 van de Flora- en faunawet en enkele andere wijzigingen*, Staatsblad van het Koninkrijk der Nederlanden.

Internet

- Waarnemingen soorten - www.zoogdieratlas.nl
- Waarnemingen soorten - www.telmee.nl
- Waarnemingen soorten - www.waarneming.nl
- Natuurbeheerplan en atlas Overijssel - www.overijssel.nl

BIJLAGE 1: EHS TER HOOGTE VAN HET TRACE

