

# Landschappelijke inpassing Schuwendijk 3 in Gelselaar

## Colofon

Landschappelijke inpassing Schuwendijk 3 in Gelselaar

Uitgevoerd door: Natuurbank Overijssel

Opdrachtgever: Schuppen Recreatie

Contactpersoon: M. Reurink

Projectnummer en versie: 1031, versie 1.2		Status: definitief
Projectleider: Ing. P.Leemreise	Veldmedewerker(s): Ing. P.Leemreise	Rapportdatum: 4-1-2018
Ligging projectgebied: Schuwendijk 3 in Gelselaar		

Correspondentieadres:

Aladnaweg 18

7122 RR Aalten

[info@natuurbankoverijssel.nl](mailto:info@natuurbankoverijssel.nl)



[@natuurbankOverijssel](https://twitter.com/natuurbankOverijssel)

# Inhoudsopgave

1 Inleiding.....	3
2 Het plangebied .....	3
2.1 Situering .....	3
2.2 Beschrijving van het plangebied.....	3
3 Voorgenomen activiteiten.....	5
4 Landschap.....	5
4.1 Historisch perspectief.....	5
4.2 Huidig landschap .....	5
5 Het ontwerp .....	6
5.1 Uitgangspunten voor het ontwerp.....	6
5.2 Het ontwerp .....	6
6 Beheer en inrichting .....	7
6.1 Algemeen .....	7
6.2 Inrichting .....	7
6.3 Beheer .....	9
Bijlage. Streekeigen bomen en struiken.....	10

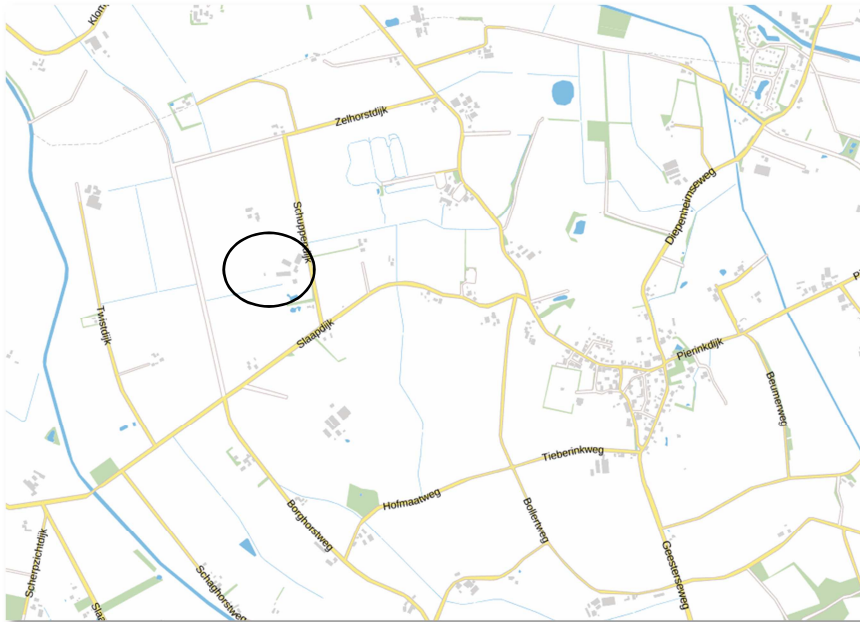
## 1 Inleiding

Schuppen Recreatie heeft de gemeente Berckelland gevraagd de bestemming van het perceel aan de Schuppending 3 te wijzigen. De wens is om de huidige bestemming 'agrarisch' met als nevenactiviteit 'recreatie', om te zetten naar 'recreatie'. Als vorm van verevening wordt voorgesteld een versterking van het landschap rondom het bedrijf te realiseren. In voorliggend plan wordt een concreet voorstel gepresenteerd voor de landschappelijke versterking. Naast een verbeelding van het wenselijke eindbeeld, wordt tevens ingegaan op inrichtings- en beheermaatregelen die genomen moeten worden om tot het wenselijke eindbeeld te komen.

## 2 Het plangebied

### 2.1 Situering

Het plangebied is gesitueerd aan de Schuppending 3 in Gelselaar. Het ligt circa 1 kilometer ten westen van de kern Gelselaar. Op onderstaande afbeelding wordt de globale ligging van het plangebied weergegeven.



Globale ligging van het plangebied. De ligging van het plangebied wordt met de cirkel aangeduid. (bron: PDOK).

### 2.2 Beschrijving van het plangebied

Het plangebied bestaat uit een graslandperceel met een soortenarme vegetatie van Engels raigras ten westen en noorden van het recreatiebedrijf. Het grenst aan de oostzijde aan de Schuppending en aan de westzijde aan de Veldstijk. Aan de noord- en zuidzijde grenst het aan agrarisch cultuurland (grasland). Langs de zuidgrens van het plangebied staan enkele knotwilgen en in het plangebied liggen drie kavelgrenssloten, evenwijdig aan elkaar. Op onderstaande afbeelding wordt het plangebied in detail weergegeven



*Ligging van het recreatiebedrijf (Bron: PDO).*



*Impressie van het plangebied.*

### 3 Voorgenomen activiteiten

Schuppen Recreatie heeft de gemeente Berkelland gevraagd de bestemming te wijzigen van het perceel aan de Schuppending 3. Het concrete voornemen is om de recreatie-tak, welke ooit begonnen is als nevenactiviteit van het agrarische bedrijf, de enige en hoofdactiviteit te maken van het bedrijf. Omdat sprake is van 'functieverandering' verlangt de gemeente een vorm van verevening. Sloop van agrarische gebouwen is op het erf geen optie. Met de gemeente is gesproken over versterking van het landschap door middel van aanplant van kavelgrensbeplanting.

## 4 Landschap

### 4.1 Historisch perspectief

Het plangebied ligt in het Gelselaarsche Broek. Deze toponiem is een directe verwijzing naar het landschapstype waarin het plangebied ligt; een broek- en goorontginningslandschap. Dit landschapstype wordt heden ten dagen gekenmerkt door rechte (zand)wegen en ontginningswegen die op dijken zijn aangelegd, zoals de Schuppending, Veldijk, Slaapdijk. Van de traditionele ontginningspatronen en beplantingsvormen is weinig gespaard gebleven als gevolg van ruilverkavelingen en daarop volgende intensivering en schaalvergroting.



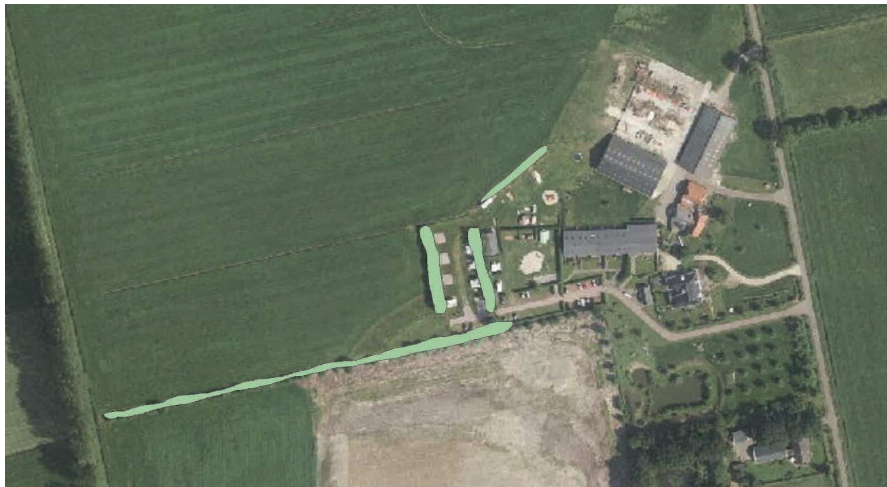
Uitsnede uit de historische topografische kaart van anno 1900.

Het originele broek- en goorontginningslandschap wordt gekenmerkt door kleine, met hakhout omzoomde hooilanden en het ontbreken van bebouwing. Daarvoor was het landschap voor de ruilverkaveling simpelweg te nat.

### 4.2 Huidig landschap

Het huidige landschap wordt gekenmerkt door openheid en grote, rationale blokverkaveling met verspreid liggende boerderijen langs de ontginningswegen. De knotwilgen, knotelzen, populieren en elzen langs kavelgrenzen, op erven en langs wegen en sloten, vormen een indicatie voor de natte omstandigheden van vroeger. Door een fijnmazig patroon van sloten en greppels wordt het landschap

dusdanig ontwaterd zodat ook andere soorten, als zomereik en berk, zich thuis voelen in het huidige landschap.



*Weergave van bestaande beplanting in het plangebied.*

## 5 Het ontwerp

### 5.1 Uitgangspunten voor het ontwerp

Het advies voor landschappelijke inpassing wordt opgesteld aan de hand van uitgangspunten. Deze zijn;

#### **Inheems plantmateriaal**

Tot inheems plantmateriaal behoren alle van nature in ons land voorkomende soorten bomen en struiken. Kenmerkend voor het broek- en goorontginningslandschap zijn essen, elzen, wilgen en populieren. Deze beplanting treffen we aan langs kavelgrenzen en als bosjes in het landschap. Langs de ontginningswegen staan soms ook zomereiken.

Op erven staan soms, naast de hierboven beschreven beplanting, hoogstam fruitbomen. Scheerhagen van liguster en meidoorn en walnotenbomen.

#### **Streekeigen beplantingsvormen**

Struweelhagen, knotbomen, hoogstam fruitbomen, (elzen)hakhout en scheerhagen op erven behoren tot de streekeigen beplantingsvormen. De oorspronkelijke beplantingsvormen zijn als gevolg van ruilverkaveling nagenoeg verdwenen. Daarvoor in de plaats werden soms brede loofhoutsingels terug geplant. Struweelhagen zijn nagenoeg verdwenen in het huidige landschapsbeeld.

#### **Levend land**

Boerderijen en andere bedrijvigheid mogen zichtbaar en beleefbaar zijn in het landschap voor de bewoner en bezoeker. Agrarische erven, woonerven, maar ook kleinschalige recreatiebedrijven hoeven niet volledig weggestopt te worden achter groensingels.

#### **Behoud bestaande landschapselementen**

Bestaande landschapselementen worden zo veel mogelijk ingepast. Als het nodig is, wordt geadviseerd om het ontwerp dusdanig te wijzigen zodat bestaande elementen behouden kunnen blijven.

### 5.2 Het ontwerp

Voor de landschappelijke inpassing van het plangebied wordt voorgesteld om één rij knotbomen en twee rijen struweelhaag, parallel aan de kavelgrenssloot, aan te leggen. Als knotboom mogen elzen of wilgen

benut worden. De struweelhaag bestaat uit een gemengde aanplant van struweelvormers. Op onderstaande afbeelding wordt het voorstel voor landschappelijke inpassing verbeeld.



Weergave van de landschappelijke inpassing van het plangebied.

## 6 Beheer en inrichting

### 6.1 Algemeen

In dit hoofdstuk wordt ingegaan op de inrichtings- en beheermaatregelen die genomen moeten worden om tot het wenselijke resultaat te komen.

### 6.2 Inrichting

#### *Knotbomen*

Er worden 31 knotbomen geplant. De bomen worden in een wild verband geplant (dus niet met exact gelijke onderlinge afstand) met een gemiddelde onderlinge afstand van 6 meter. De rij knotwilgen heeft een lengte van 186 meter. Als plantmateriaal worden als knotbomen gekweekte bomen gebruikt, of er worden wilgenstaken geplant. Indien gekozen wordt voor wilgenstaken, dan dienen die bij voorkeur uit de directe omgeving van het plangebied gehaald te worden. Wilgenstaken komen vrij bij het knotten van wilgen. Aan de westzijde van de rij knotwilgen wordt een strook van ca. 12 vrij gehouden i.v.m. doorgang van landbouwvoertuigen.





*Wilgenstaken; vrijgekomen na het knotten van wilgen. Uitstekend plantmateriaal voor nieuwe knotwilgen.*

De knobomen worden in een voldoende diep plantgat gepoot in de periode november-februari, mits het niet vriest.

### *Struweelhaag*

Er wordt verdeeld over twee rijen 480 meter struweelhaag geplant. Deze struweelhaag bestaat uit een dubbele rij beplanting welke geplant wordt in een plantverband van 2x2 meter, met aan weerszijde een sloot. De noordelijke struweelhaag heeft een lengte van ca. 220 meter, in deze rij worden 290 stuks plantsoen geplant. De zuidelijke struweelhaag heeft een lengte van 260 meter, hierin worden 350 stuks plantsoen geplant. Als plantmateriaal wordt 2-3 jarig bosplantsoen benut van 80-120 cm hoog. De struweelhaag bestaat uit een gelijk gemengde haag van sleedoorn, meidoorn, Gelderse roos, hondsroos, hazelaar, lijsterbes, liguster en veldesdoorn. De haag zal uitgroeien tot een haag met een breedte van ca. 8 meter.

Het plantsoen wordt in een voldoende diep plantgat gepoot in de periode november-februari, mits het niet vriest.

Bij aanleg van de struweelhaag wordt de toekomstige breedte gemarkeerd door zichtpalen te plaatsen op de toekomstige breedte van de hagen zodat de kruidlaag ook alvast ruimte krijgt om zicht te ontwikkelen. Dit is positief voor vlinders, hazen en bodembroeders als patrijs. Hiervoor wordt een afrastering op 2 meter afstand van de haag geplaatst om de nieuwe aanplant tegen vraat door vee te beschermen conform tekst landschapsbeheer van struweelhaag.



*Struweelhaag met hoofdzakelijk meidoorn (bron: internet).*

## 6.3 Beheer

### Knotbomen

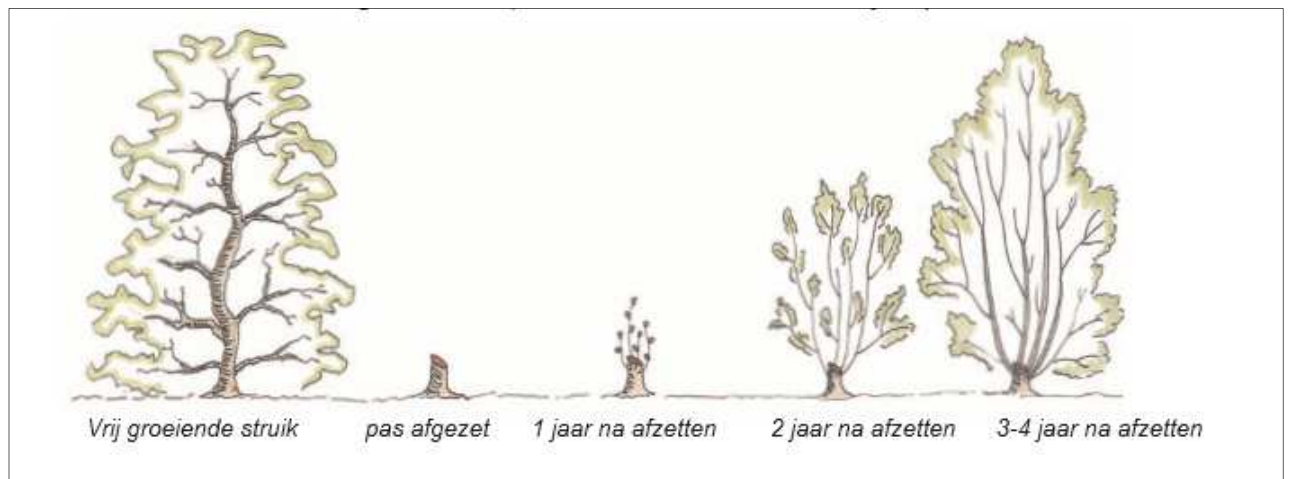
De knotbomen worden periodiek geknot, afhankelijk van de snelheid van het uitlopen van de bomen is dat gemiddeld ieder 8-12 jaar.



Het knotten van wilgen (bron: internet)

### Struweelhaag

De struweelhaag wordt beheerd als hakhoutsingel. Dat houdt in dat de haag periodiek om de tien jaar afgezet wordt waarbij de beplanting net boven de grond afgezaagd wordt, waarna deze weer zal uitlopen tot een breedte van ca. 8 meter. Hierdoor blijft de haag dicht. Het afzetten van de struweelhagen gebeurt gefaseerd in vier delen, met een onderlinge periode van 2 jaar. Dus iedere 2 jaar, mag 25% van de struweelhagen afgezet worden.



Ontwikkeling van de struweelhaag na het afzetten (bron: Landschapsbeheer Gelderland).

Verdieping:

<https://landschapsbeheergelderland.nl/wp-content/uploads/struweelhaag.pdf>

## **Bijlage. Streekeigen bomen en struiken**

**Streekeigen boomsoorten in de Achterhoek (kunnen ook als hakhout zijn aangeplant, bv. elzenhaksingels, houtwallen etc.)**

Aesculus hippocastaneum (witte paardenkastanje, op erven)  
Acer pseudoplatanus (esdoorn)  
Alnus glutinosa (zwarte els, vaak gebruikt als hakhout)  
Betula species (diverse berkensoorten, komen meestal vanzelf)  
Castanea sativa (tamme kastanje, op erven)  
Carpinus betulus (haagbeuk)  
Fagus sylvatica (beuk, op erven ook de rode beuk)  
Fraxinus excelsior (es, ook als hakhout)  
Juglans regia (walnoot, op erven)  
Populus species (diverse populierensoorten, o.a. als klompenhout, maar zeker niet de Italiaanse populier))  
Prunus avium (zoete kers)  
Quercus robur (zomereik, ook als hakhout)  
Quercus petraea (winterseik) Salix alba (schiefwilg)  
Sorbus aucuparia (Lijsterbes)  
Tilia species (diverse lindesoorten)  
Ulmus minor (veldiep) Ulmus hollandica (Hollandse iep)

### **Streekeigen struweelsoorten:**

Acer campestre (Spaanse aak, veldesdoorn)  
Amelanchier lamarckii (krentenboom) : niet echt inheems  
Cornus mas (gele kornoelje, niet echt streekeigen)  
Cornus sanguinea (niet echt inheems)  
Corylus avellana (hazelaar)  
Crataegus monogyna (meidoorn)  
Cytisus scoparius (brem)  
uonymus europaeus (kardinaalsmuts)  
Hedera helix (klimop)  
Ilex aquifolium (hulst)  
Juniperus communis (jeneverbes)  
Ligustrum vulgare (wilde liguster)  
Lonicera periclymenum (wilde kamperfoelie)  
Malus sylvestris (wilde appel)  
Mespilus germanica (mispel, oorspronkelijk exotisch)  
Myrica gale (gagel)  
Prunus padus (vogelkers)  
Prunus spinosa (sleedoorn)  
Rhamnus frangula (vuilboom)  
Rhododendron ponticum (wilde rhododendron)  
Rosa canina (hondsroos)  
Rosa rubiginosa (eglantier)  
Rubus idaeus (framboos)  
Rubus species (diverse bramensoorten)  
Salix species (diverse wilgensoorten)  
Sambucus nigra (vlier)  
Sambucus racemosa (trosvlier)  
Taxus baccata (taxus)  
Viburnum opulus (gelderse roos)