

# ontwerp inpassingsplan

Bellegoorsweg 8 Beltrum

16-11-2023

Beerninkweg 22a  
7104 BM Meddo



m 06-130 559 65  
e info@bureauger.nl

iban NL04 RBRB 0898303575  
bic BRBNL21

kvk 60914459  
btw NL001390935B90

www.bureauger.nl

# inhoudsopgave

inleiding		01
analyse	locatie	02
	landschapstype	03
	bodemtype	03
	geomorfologie	04
	hoogtekaart	04
	historie	05
huidige situatie	bestaande situatie	06
	aanwezige kwaliteiten	07
	potentiële kwaliteiten	07
ontwerp	landschapsplan	08
	landschapselementen	10
investering	per onderdeel	14
beheer	per landschapselementen	15

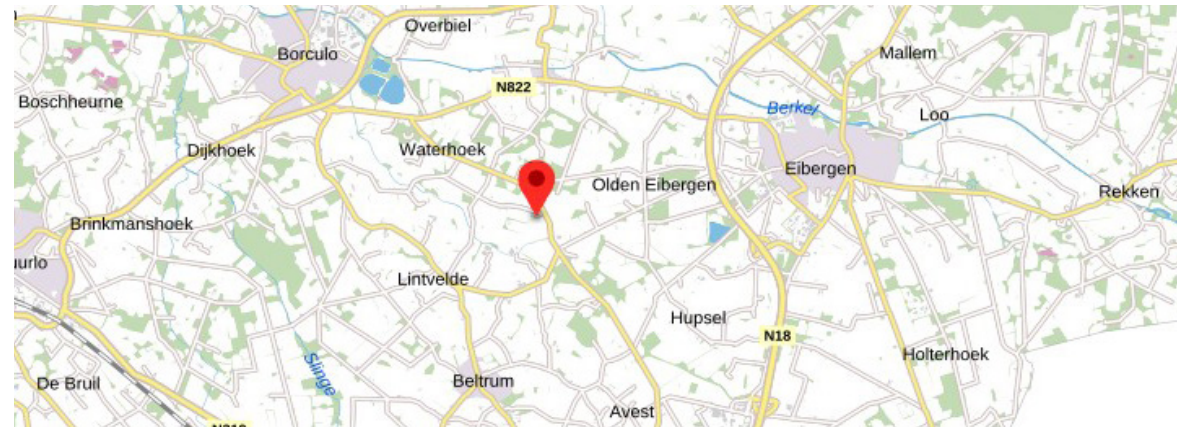
Deze landschappelijke inpassing is gemaakt voor Sa-Net, locatie Zorgboerderij Hasselo met een functieverandering van het erf aan Bellegoorsweg 8 in Beltrum. In de huidige situatie is het een gemengd bedrijf, met een agrarische functie met een vleeskalverhouderij en een functie van zorg met dagbesteding en begeleid wonen. De wens is om met de agrarische functie te stoppen en de huidige zorg functie uit te bereiden naar 14 woon-zorg units. De kalverstal gaat gesloopt worden en daarvoor in de plaats komen zorgunits. De oude kalverstal blijft staan. Deze kan gebruikt worden voor binnenwerk op de zorgboerderij met slecht weer. Omdat er meer bijgebouwen blijven staan dan dat het wenselijk is vanuit het beleid, wordt er extra geïnvesteerd in het landschap en met groen en biodiversiteit op het erf.



## locatie

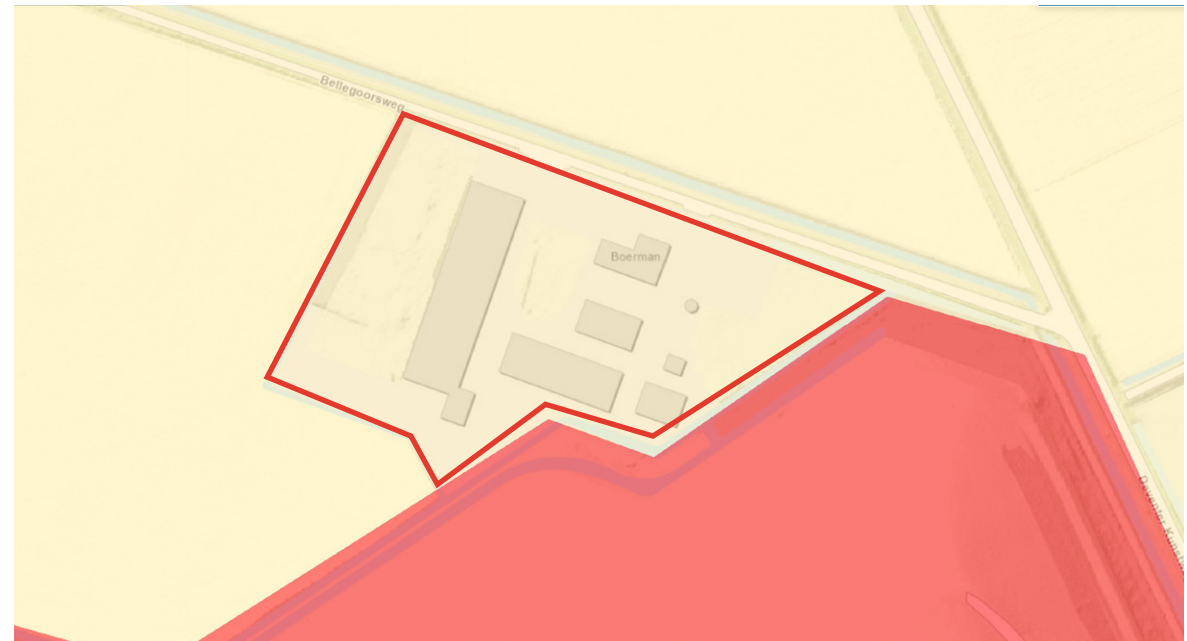
Het plangebied bevindt zich aan de Bellegoorsweg 8 in het buitengebied van Beltrum.

(bron: [www.ruimtelijkeplannen.nl](http://www.ruimtelijkeplannen.nl))



### landschapstype

Het plangebied bevindt zich in het Jonge ontginningslandschap/ heideontginningslandschap. Lange tijd bleven de heide gebieden onbewoonbaar. Verschillende factoren maakten het mogelijk de heidegebieden rond 1900 te ontginnen. Bij de ontginning van de heide ging men rationeel te werk. Dit is te zien aan de rechte lijnen: zo veel mogelijk rechte wegen en rechte percelen. Beken en sloten vormen vaak de kavelgrens. Grasland en bouwland komen beide veel voor. Er zijn in het heideontginningslandschap vaak nog onverharde wegen te vinden. Het landschap was in het verleden besloten door houtwallen en houtsingels op de hogere delen en knotbomen in de lagere gebieden. Tegenwoordig is het heideontginningslandschap meer open, doordat veel beplanting is verdwenen. De bebouwing is verspreid over het landschap maar wel vrij kort aan de weg staand.



### bodemtype

De bodemtype in het plangebied bestaat aan de zuidkant uit een beekerdgronden met lemig fijn zand. Aan de noordkant ligt een stuk Veldpodzolgronden met leemarm en zwak lemig fijn zand. De grondwatertrap bevindt zich in 4c. Gemiddeld hoogste grondwaterstand is 56 cm beneden maaiveld, Gemiddeld laagste grondwaterstand 135 in cm beneden maaiveld.

(bron: [www.gelderland.nl](http://www.gelderland.nl))  
 (bron: [www.bodemdata.nl](http://www.bodemdata.nl))



## geomorfologie

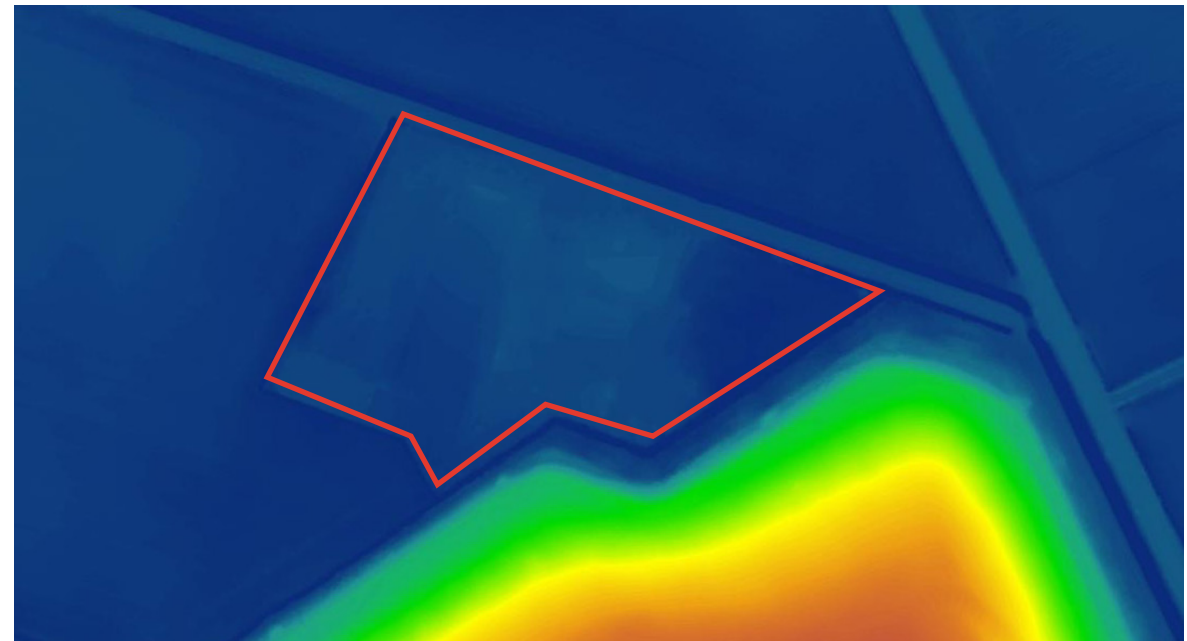
Het water van de in het voorjaar smeltende sneeuwmassa's in de ijstijden heeft in sommige terreingedeelten vrij veel dekzand opgenomen en in lage gebieden weer afgezet, waar vervolgens soms weer geringe verstuiving plaats vond. Het betreft hier vormsubgroep M53, die o.a. voorkomt in de Gelderse Vallei. Niet alleen zand, maar ook de door de wind onder arctische omstandigheden afgezette löss is op vele plaatsen nadien door water verplaatst. Het op deze wijze afgezette materiaal ligt zowel relatief laag als relatief hoog.



## hoogtekaart

De hoge delen in het landschap kleuren rood, en de lage delen zijn blauw. Op de hoogtekaart is te zien dat het plangebied vrij vlak ligt met een bijna egale blauwe kleur. Dit is typerend voor dit type landschap en ook is dit af te lezen in de geomorfologie kaart. Aan de zuidkant is de vuilstortplaats Bellegoor te zien die duidelijk hoger ligt.

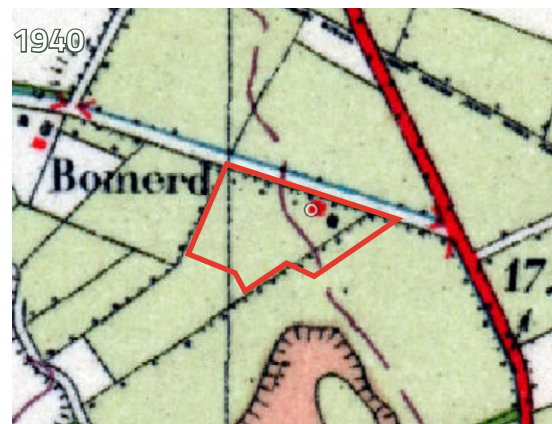
(bron: [www.gelderland.nl](http://www.gelderland.nl))  
(bron: [www.bodemdata.nl](http://www.bodemdata.nl))



## historie

Het plangebied bevindt zich in het Heideontginningslandschap. Op de kaart van 1900 is te zien dat de gronden niet in cultuur zijn gebracht maar voornamelijk bestaan uit woeste natte heidevel- den. Aan de westkant van het plangebied zijn de sporen va het oude hoevelandschap zichtbaar. Dit landschapstype bevindt zich op de hogere en droge gronden. Rond 1930 worden de natte percelen doormiddel van sloten drooggelegd, en met kunstmest worden de armere zandgronden voedselrijker gemaakt. Rond 1940 zijn alle natuurlijke gronden in cultuur gebracht. Puntdraad is de vervanger geworden voor de houtsingels langs de percelen. Ook ronde deze tijd is de huidige boerderij gebouwd. Tussen 1970 en 2000 is de agrarische bebouwing in het plangebied verder toegenomen. Ook heeft de vuilstort Bellegoor zijn definitieve vorm aangenomen. Tussen 2000 en 2022 is de nieuwe kalverstal gebouwd.

(bron: [www.topotijdreis.nl](http://www.topotijdreis.nl))



## Bestaande situatie

- (1) Woonhuis
- (2) Zorgwoning
- (3) Bijgebouwen
- (4) Kalverstallen
- (5) Inritten
- (6) Kuilvoerplaten
- (7) Moestuin
- (8) Houtsingel op eigen erf
- (9) Graslandjes
- (10) Privé tuin





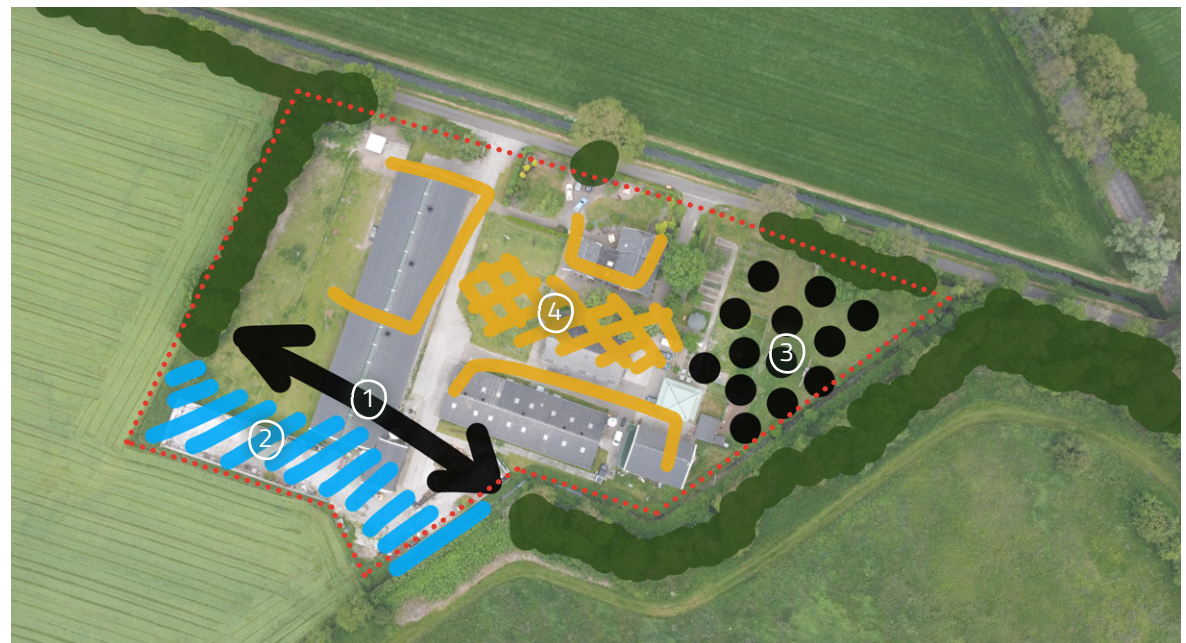
## aanwezige kwaliteiten

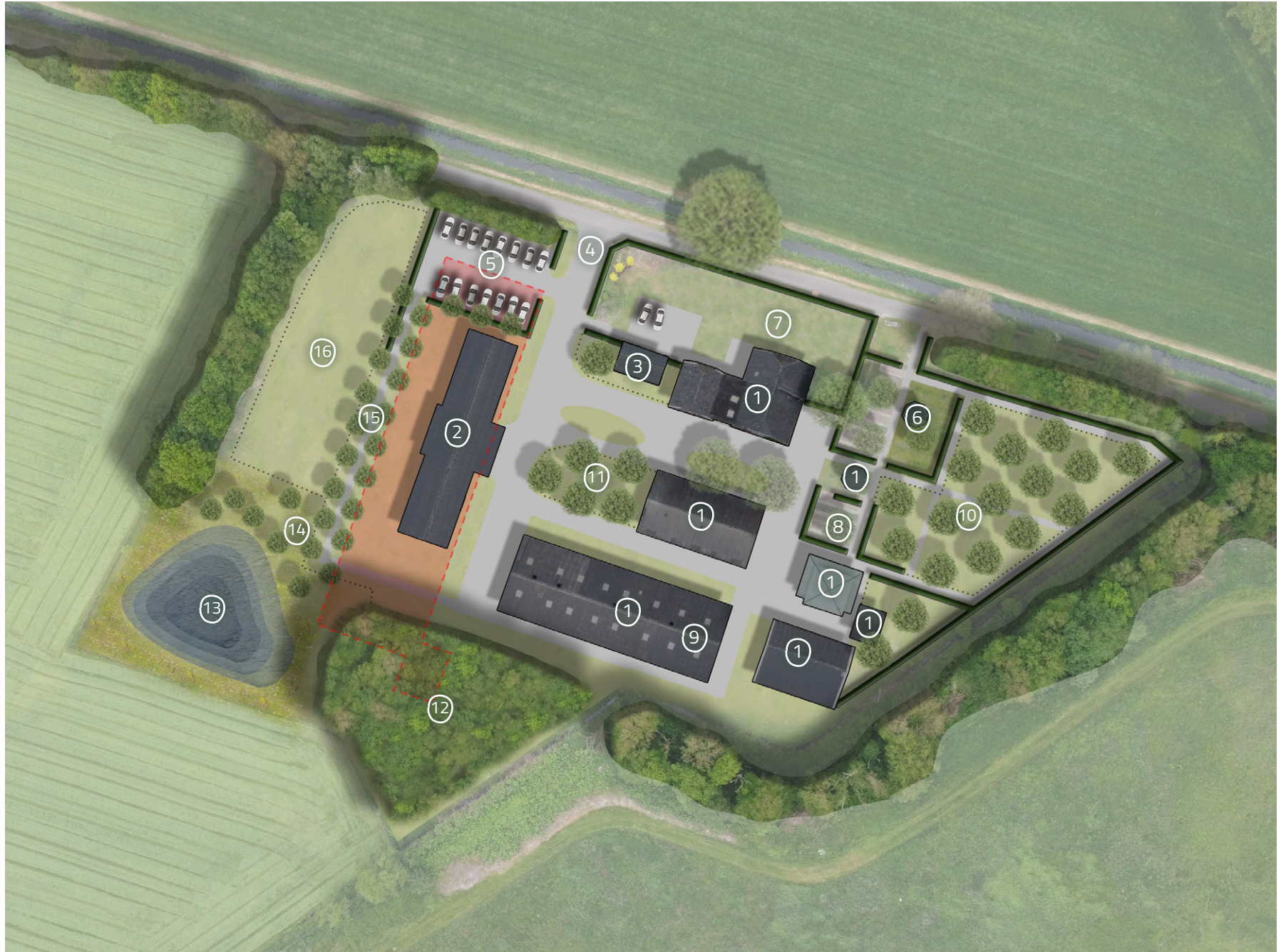
(1) Bestaande inheemse houtopstand. Dit zijn houtsingels die in het plangebied staan en voor een groot deel liggen ze op de naastgelegen grond van de vuilstort Bellegoor. (2) Een volwassen Zomereik staat aan de weg. (3) Houtsingel langs de weg die voornamelijk bestaat uit Zwarte elzen en Zomereiken. (4) Kruidenrijke graslandjes die beweeid worden door hobbydieren. (5) Verharding, en kuilvoerplaten domineren het zuidelijke deel van het plangebied.



## Potentiële kwaliteiten

(1) De aanwezige houtsingels met elkaar verbinden om zo een doorgang blijven houden (na de sloop van de stal) voor b.v. vleermuizen. (2) Op het meest natte deel van het perceel kan er een poel aangelegd worden in combinatie met een schraalgrasland. Op deze plek ligt de poel mooi in de zon en heeft een aansluiting aan de noordkant met de houtsingels. (3) Aan de zijkant van het erf is er ruimte voor een hoogstamboomgaard, deze kan gecombineerd gaan worden met hobbydieren. (4) Het middeldeel van het plangebied kan in gebruik genomen worden als een gemeenschappelijke ruimte.





## Toelichting ontwerp

(1) Bestaand bebouwing. (2) Nieuw te bouwen-zorgwoning op de locatie van de te slopen schuur. (3) Nieuw te bouwen kapschuur op het erf. Het erf heeft straks 1 toegangsweg (4), vanaf deze weg is de gezamenlijke parkeerplaats (5) bereikbaar die plaats heeft voor 15 auto's. Het huidige inrit naast de woning gaat dicht en in de buurt van dit rit komt een rustplaats voor voorbijgangers (6). Dit is een plek waar een kleine overkapping komt te staan om te schuilen en waar ze zelf koffie en thee kunnen pakken. De tuin om het voorhuis wordt omsloten met een Beukenhaag (7), een deel van deze haag is aanwezig. De bestaande moestuin wordt verder uitbereid, dit was de voormalige parkeerplaats (8). Het fietsenhok en opslag van materiaal wordt in de bestaande schuur ingepast (9) ook gaat de bestaande schuur fungeren als overdekte werkruimte voor de zorgboerderij met slecht weer.

Het bestaande weilandje kan ingeplant worden met hoogstamfruitbomen (10). De bomen staan tussen 10 en 12 meter onderling uit elkaar. De bomen worden in een raster gezet, daarmee kan kunnen de kleindieren onder de fruitbomen lopen/ grazen. De fruitgaard kan een geschikte biotoop worden voor een steenuil. Een nestkast ophangen is daarmee erg waardevol. De fruitgaard wordt omsloten met een haag, bij voorkeur worden het hagen aangeplant van de Eenstijlige meidoorn. Op het huidige erf staan een aantal gezonde Walnoten van een redelijk formaat. Deze bomen kunnen verplant gaan worden naar het centrale deel van het erf (11). Onder deze bomen kunnen de kleinste dieren lopen, zoals de kippen en konijnen.

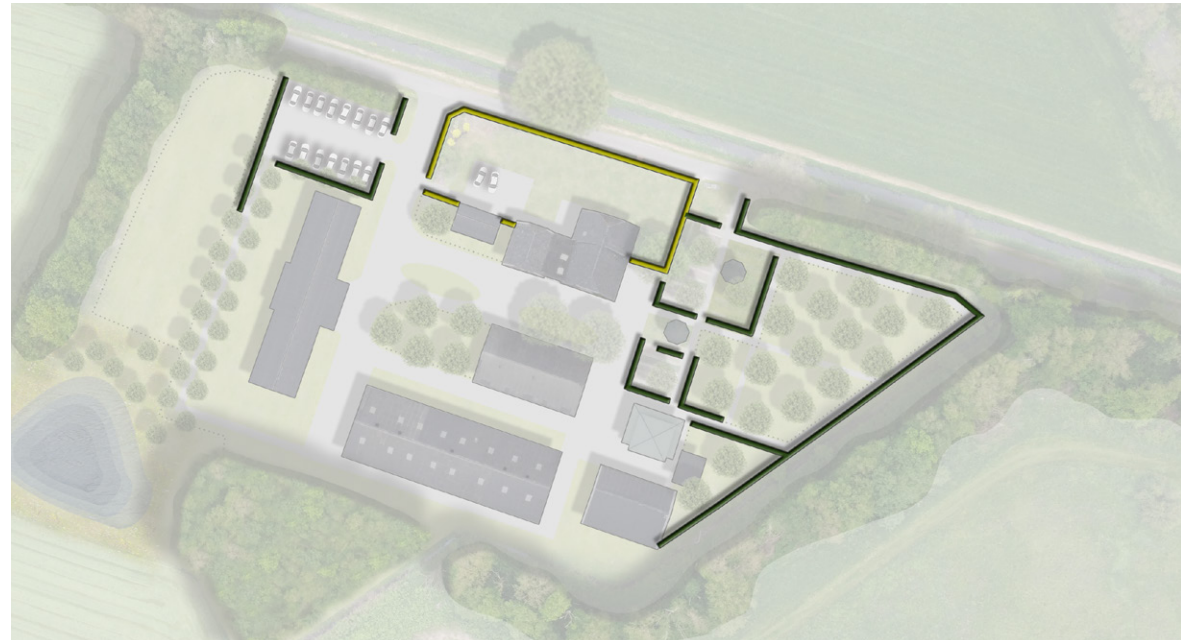
Als verbinding van de aanwezige houtsingels kan er een inheems vogelbosje aangeplant worden. Dit bosje sluit aan bij een nieuw aan te leggen amfibieën poel (13). De combinatie poel en het bosje is interessant voor onder andere de Kamsalamander en de Boomkikker, deze hebben in de wintermaanden schuilgelegenheid in het bos en gebruiken de poel als voorplantingswater. Rondom de poel wordt de ruimte als een schraalgrasland beheerd. Aan de noordkant van de poel staan een aantal knotwilgen. Onder de knotwilgen (14) mag de beplanting ruiger worden, bij voorkeur wat bramengroei waar een boomkikker op kan zitten. De knotwilgen sluit aan op een laantje van knotwilgen (15). Deze wilgen worden om en om geknot, op deze manier kunnen er altijd wat Wilgen in bloei komen en de takken kunnen gebruikt worden als knabbelhout voor de dieren. Een klein weilandje (16) bied nog ruimte voor een aantal zoogkoeien die in de wintermaanden op stal (9) kunnen staan.

## Hagen

Totaal gaat er 430 meter (29,4+28,5+8+95+8+3+7,7+13,6+5.3+19,9+20+26,6+21+144) haag aangeplant worden. Er worden 6 planten per meter aangeplant in kruisverband. De soorten gemengd door elkaar aanplanten met uitzondering om de voortuin van de boerderij, deze 106 meter (geel) wordt enkel aangeplant met de Liguster vulgare. Totaal 2580 st. planten in de maat 100/125 cm.

Soort:

- 486 st. Acer campestre (Spaanse aak)
- 1122 st. Ligustrum vulgare (Gewone Liguster)
- 486 st. Carpinus betulus (Haagbeuk)
- 486 st. Crataegus monogyna (Eenstijlige meidoorn)



## Houtsingel

Houtsingel met een oppervlakte van 143 m<sup>2</sup>, de planten in groepen aanplanten van 5 tot 10 stuks per groep. Met een plantafstand van 1,5 x 1,5 meter. Totaal 65 st. bosplantsoen in de maat 125/150 cm.

Soort:

- 10 st. Acer campestre (Spaanse aak)
- 10 st. Betula pendula (Ruwe berk)
- 5 st. Quercus robur (Zomereik)
- 15 st. Rhamnus frangula (Vuilboom)
- 5 st. Sambucus nigra (Gewone vlier)
- 15 st. Sorbus aucuparia (Wilde lijsterbes)
- 5 st. Ulmus laevis (Fladderiep)



## Bosje

Bosje met een oppervlakte van 1380 m<sup>2</sup>, de planten in groepen aanplanten van 10 tot 20 stuks per groep. Met een plantafstand van 1,5 x 1,5 meter. Totaal 615 st. bosplantsoen in de maat 125/150

cm. **Soort:**

- 60 st. Acer campestre (Spaanse aak)
- 60 st. Betula pendula (Ruwe berk)
- 30 st. Betula pubescens (Zachte Berk)
- 25 st. Cytisus scoparius (Brem)\*
- 40 st. Ilex aquifolium (Hulst)
- 30 st. Lonicera periclymenum (Wilde kamperfoelie)\*
- 60 st. Quercus robur (Zomereik)
- 60 st. Rhamnus frangula (Vuilboom)
- 30 st. Rosa canina (Hondsroos)\*
- 60 st. Salix aurita (Geoorde wilg)
- 40 st. Sambucus nigra (Gewone vlier)
- 60 st. Sorbus aucuparia (Wilde lijsterbes)
- 60 st. Ulmus laevis (Fladderiep)

\* deze soorten aanplanten aan de zuid- en zuidwestkant langs de rand in de zon.

## Hoogstam fruitbomen

Hoogstam fruitboomgaard, Met een onderlinge afstand van 8 tot 10 meter uitelkaar. Totaal 17 st. hoogstam fruitbomen in de maat 14-16 cm (stamomtrek 1 meter boven maaiveld). Bij voorkeur oude rassen gebruiken.

**Soort:**

- 5 st. Malus domestica (Appel)
- 5 st. Pyrus communis (Peer)
- 3 st. Prunus avium (Kers)
- 3 st. Prunus domestica (Pruim)
- 1 st. Prunus domestica (Pruim) is aanwezig



## Knotbomen

In totaal 27 st. knotbomen in de maat 12-14 cm (stamomtrek 1 meter boven maaiveld). Met de knot op een hoogte tussen de 150 en 200 cm.

Soort:

27 st. Salix Alba (Schietwilg)



## Te verzetten bomen

In het rood zijn de bomen aangegeven die vitaal genoeg zijn en een toekomst hebben om verzet te gaan worden. Deze krijgen de positie met wit aangegeven nummers.

- (1) Walnoot, maat 35-40
- (2) Wilde kastanje, maat 30-35
- (3) Wilde kastanje, maat 30-35
- (4) Wilde kastanje, maat 30-35
- (5) Pruim, maat 30-35, verzetten naar de boomgaard.

Totaal worden er 2 nieuwe bomen geplant in de maat 30-35 cm (stamomtrek 1 meter boven maaiveld).

Soort:

- 1 st. Juglans regia (Gewone walnoot)
- 1 st. Castanea sativa (Tamme kastanje)

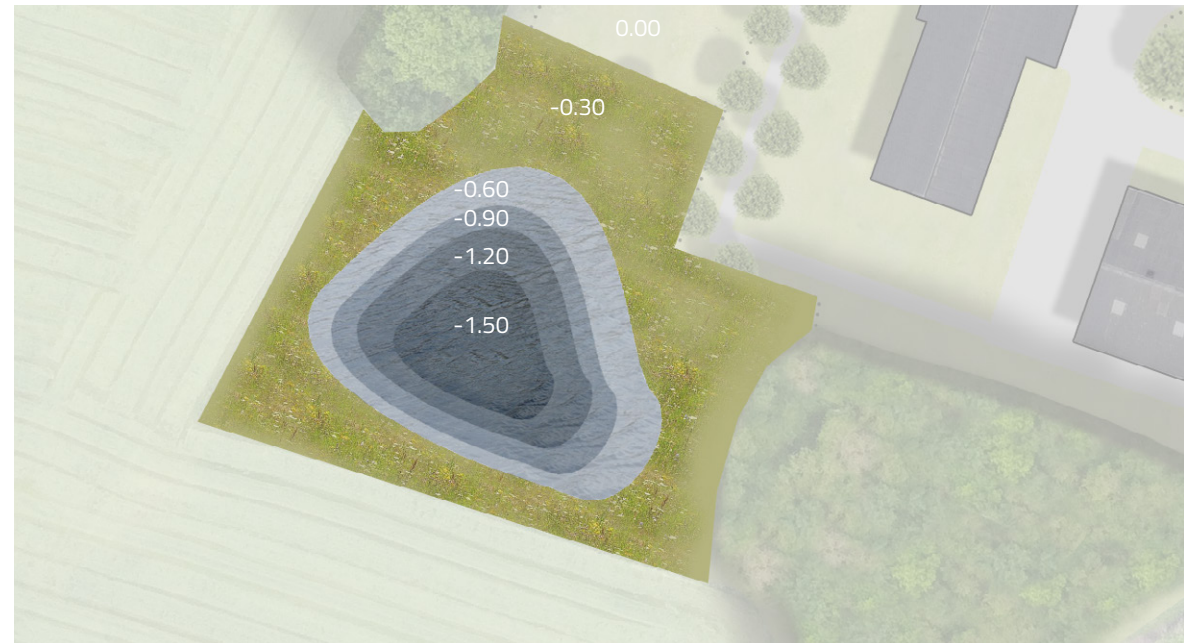


## Poel en schraalzone

De schraalzone is het gebied rondom de poel. Hier wordt de bouwvoor en het straatwerk/kuilvoerplaat met onderbouw verwijderd. De uiteindelijke diepte is ongeveer 30 cm onder het huidige peil. De schraalzone heeft een oppervlakte van 1115 m<sup>2</sup>.

De poel heeft een oppervlakte van 708 m<sup>2</sup> (wateroppervlakte in de winter/natte perioden) met een maximale diepte van 150 cm onder maaiveld. In droge jaren mag de poel droog komen te staan (eens in de 7 jaar). Dit voorkomt dat vissen zich er vestigen en beschermt de amfibieën tegen predatie.

Het talud aan de noordkant van de poel is in vergelijking met de zuidkant minder steil. Hierdoor kan het water aan de noordkant goed opwarmen, waardoor amfibieën zelf de gewenste diepte in het water kunnen opzoeken om zich op te warmen.



Onderdeel	Omschrijving	Aantal	Eenheid	Prijs per eenheid	excl. BTW	BTW %	incl. BTW
Hagen	Aanschaf bosplantsoen, maat 100/125, wortelgoed	2580	st.	€ 2,30	€ 5.934,00	9	€ 6.468,06
	Aanplanten plantsoen	2580	st.	€ 1,70	€ 4.386,00	21	€ 5.307,06
Houtsingel	Aanschaf bosplantsoen, maat 125/150, wortelgoed	65	st.	€ 3,45	€ 224,25	9	€ 244,43
	Aanplanten plantsoen	65	st.	€ 2,20	€ 143,00	21	€ 173,03
Bosje	Aanschaf bosplantsoen, maat 125/150, wortelgoed	615	st.	€ 3,45	€ 2.121,75	9	€ 2.312,71
	Aanplanten plantsoen	615	st.	€ 2,20	€ 1.353,00	21	€ 1.637,13
Hoogstam fruitbomen	Aanschaf bomen, maat 14- 16 cm, wortelgoed	16	st	€ 180,00	€ 2.880,00	9	€ 3.139,20
	Aanplanten plantsoen	16	st	€ 125,00	€ 2.000,00	21	€ 2.420,00
	Grondverbetering (compost)	16	zak	€ 6,50	€ 104,00	21	€ 125,84
	Boompaal en bomentouw, 3 st. per boom	48	st	€ 12,50	€ 600,00	21	€ 726,00
	Aanschaf en plaatsen nestkast steenuil	1	st	€ 260,00	€ 260,00	21	€ 314,60
	Aanschaf en plaatsen nestkast (zang)voegel	10	st	€ 45,00	€ 450,00	21	€ 544,50
Knotbomen	Aanschaf bomen, maat 12- 14, Draadkluit	27	st.	€ 99,00	€ 2.673,00	9	€ 2.913,57
	Aanplanten plantsoen	27	st.	€ 65,00	€ 1.755,00	21	€ 2.123,55
Bomen grote maat	Aanschaf bomen, maat 30-35, Draadkluit	2	st.	€ 980,00	€ 1.960,00	9	€ 2.136,40
	Aanplanten plantsoen	2	st.	€ 450,00	€ 900,00	21	€ 1.089,00
Schraalzone	Vergraven schraalzone 1115 m2 met rupskraan	335	m3	€ 2,10	€ 703,50	21	€ 851,24
	Afvoeren grond en zand tot 5 km.	335	m3	€ 4,20	€ 1.407,00	21	€ 1.702,47
Poel	Graven poel 708 m2 met rupskraan	485	m3	€ 2,10	€ 1.017,45	21	€ 1.231,11
	Afvoeren grond en zand tot 5 km.	485	m3	€ 4,20	€ 2.034,90	21	€ 2.462,23
Totalen					€ 32.906,85		€ 37.922,13

\* De kosten voor de aanschaf van materialen zijn gebaseerd op de prijzen van: [directplant.nl](http://directplant.nl), [vdberk.nl](http://vdberk.nl)

\* De kosten voor grond-, graaf- en transportwerkzaamheden zijn gebaseerd op de prijzen van Hobelman-Halle BV.



## Houtsingel:

### Doelstellingen

- Nest-, schuil-, en voedselgelegenheid voor vogels, zoogdieren, vlinders, amfibieën en reptielen.
- Verbindingswegen voor zoogdieren, vlinders, amfibieën en reptielen.
- Bijdrage aan een aantrekkelijk landschap.
- Instandhouding van cultuurhistorische waarde.
- Het leveren van brandstof (hout oogst d.m.v. beheer).

### Beheer:

Minste 70% van de oppervlakte beheren als hakhout. Hakhoutbeheer is een traditionele methode voor het beheren van bomen en struiken. Dit houdt in dat de bomen en struiken om de 6 tot 12 jaar tot ongeveer 20-25 centimeter boven de grond worden afgezaagd. Dit resulteert in stobben of stoven, die in de daaropvolgende seizoenen weer opnieuw uitlopen.

Het afzetten van het element en overige snoeiwerkzaamheden vinden alleen plaats in de periode tussen 1 oktober en 1 maart i.v.m. verstoring van de fauna.

Het vrijkomende snoeiafval verwijderen uit het element of u legt snoeiafval op rillen, mits dat de ondergroei en/of het uitlopen van de stobben niet schaadt, de rillen maximaal 0,5 meter hoog zijn en dat niet meer dan 10% van de oppervlakte van het element bedekt is met rillen; Als u het snoeiafval versnipperd, voert u de snippers af.

## Haag:

### Doelstellingen

- Nest-, schuil-, en voedselgelegenheid voor vogels en vlinders.
- Instandhouding van cultuurhistorische waarde om het erf.

### Beheer:

U knipt of scheert de heg jaarlijks éénmaal aan alle zijden van de heg. Onderhoudswerkzaamheden vinden alleen plaats in de periode tussen 15 juli en 15 maart (buiten het broedseizoen)

Na het knippen of scheren heeft de heg een hoogte van minimaal 0,8 meter en maximaal 1,5 meter. Als het snoeiafval versnipperd gaat worden, dan de snippers afvoeren en niet in het element verwerken.

## Hoogstam fruitboomgaard:

### Doelstellingen

- Nest-, en voedselgelegenheid voor vogels, zoogdieren, vlinders, amfibieën en reptielen.
- Bijdrage aan een aantrekkelijk erf/ landschap.
- Hoogstamfruitbomen is het leefgebied van vele soorten insecten. En is ook geliefd bij veel vogels -zoals de ringmus, spreeuw, merel en grote lijster.
- Oude holle bomen bieden broedplaatsen aan voor steenuilen, kleine vogels zoals de gekraagde roodstaart en bonte vliegenvanger. Ook kan er voor deze soorten een nestkast opgehangen worden.

### Beheer:

Een belangrijk onderdeel van de boomgaard is de onderbegroeiing. Een kruidenrijke vegetatie zorgt voor insecten waar diverse vogels op afkomen. Bij beweiding ontstaat een wat pollige structuur in het grasland waar muizen zich thuis voelen: een belangrijk onderdeel van het steenuilen menu. Ook trekken de aanwezige mestflatten kevers en andere insecten aan waar de steenuil van profiteert.

De onderbegroeiing beheren tot een kruidenrijke vegetatie en geen gazon. Het snoeien van de appel of perenbomen ten minste eenmaal per 2 jaar. Voor andere soorten geldt alleen vorm- of onderhoudssnoei indien nodig. De snoeiwerkzaamheden vinden alleen plaats in de periode tussen 15 juli en 15 maart. Het vrijkomende snoei- en maaiafval verwijderen uit het element. Als u het snoeiafval versnipperd, voert u de snippers af. Laat je de boomgaard jaarlijks beweiden of maait de onderbegroeiing na 1 juni waarbij u het maaisel afvoert. Het heeft de voorkeur bij iedere maaibeurt een deel van de vegetatie te laten staan.

## Bosje:

### Doelstellingen

- Nest-, schuil-, en voedselgelegenheid voor vogels, zoogdieren, vlinders, amfibieën en reptielen.
- Verbindingswegen voor zoogdieren, vlinders, amfibieën en reptielen.
- Bijdrage aan een aantrekkelijk landschap.
- Instandhouding van cultuurhistorische waarde.
- Het leveren van brandstof (hout oogst d.m.v. beheer).

### Beheer:

Maximaal 30% van de oppervlakte beheren als hakhout aan de zuid- en zuidwestzijde. Hakhoutbeheer is een traditionele methode voor het beheren van bomen en struiken. Dit houdt in dat de bomen en struiken om de 6 tot 12 jaar tot ongeveer 20-25 centimeter boven de grond worden afgezaagd. Dit resulteert in stobben of stoven, die in de daaropvolgende seizoenen weer opnieuw uitlopen.

Het afzetten van het element en overige snoeiwerkzaamheden vinden alleen plaats in de periode tussen 1 oktober en 1 maart i.v.m. verstoring van de fauna.

Het vrijkomende snoeiafval verwijderen uit het element of u legt snoeiafval op rillen, mits dat de ondergroei en/of het uitlopen van de stobben niet schaadt, de rillen maximaal 0,5 meter hoog zijn en dat niet meer dan 10% van de oppervlakte van het element bedekt is met rillen; Als u het snoeiafval versnipperd, voert u de snippers af.

## Knotbomen:

### Doelstellingen

- Nest-, schuil-, en voedselgelegenheid voor vogels, zoogdieren, vlinders, amfibieën en reptielen.
- Verbindingswegen voor zoogdieren, vlinders, amfibieën en reptielen.
- Bijdrage aan een aantrekkelijk landschap.
- Instandhouding van cultuurhistorische waarde.
- Het leveren van brandstof (hout oogst d.m.v. beheer).
- Erosiebestrijding, het voorkomen van erosie, vooral langs waterlopen. Hun wortels kunnen de grond stabiliseren en beschermen tegen afkalving.

### Beheer:

Knoteiken worden traditioneel één keer in de tien tot vijftien jaar geknot. Knotessen en -elzen eens in de vijf tot acht jaar knotten. Knotwilgen en knotpopulieren worden meestal eens in de vier tot zes jaar geknot.

De stam van een knotboom wordt periodiek op een hoogte van circa 2 meter boven maaiveld afgezet (geknot). De takken worden afgezaagd op 5 tot 10 cm van de kruin in een horizontaal vlak, zodat een stompje tak blijft staan. Hierdoor ontstaan sneller holten die gunstig zijn voor holenbroeders.

Het knotten en overige snoeiwerkzaamheden vinden alleen plaats in de periode tussen 1 oktober en 14 maart. Wenselijk is om het snoei- en maai-afval uit het element te verwijderen. Takken mogen op rillen tussen de bomen gelegd worden. Als u het snoeiafval versnipperd, voert u de snippers af.

Knotbomen staan bij voorkeur in een extensief beheerde rand. Ook heeft het de voorkeur om niet alle knotbomen in hetzelfde jaar te knotten. Hierdoor blijft er voedsel- en schuilgelegenheid beschikbaar voor verschillende soorten fauna.

## Solitaire bomen:

### Doelstellingen

- Nest-, schuil-, uitkijk-, en voedselgelegenheid voor vogels.
- Verbindingswegen voor vleermuizen en vlinders.
- Bijdrage aan een aantrekkelijk landschap.
- Beschutting creëren.

### Beheer:

Het snoeien van de bomen ten minste eenmaal per 5 jaar als onderhoudssnoei. De snoeiwerkzaamheden vinden alleen plaats in de periode tussen 15 juli en 15 maart. Het vrijkomende snoei- en maai-afval verwijderen uit het element. Als u het snoei-afval versnipperd, voert u de snippers af.

## Poel:

### Doelstellingen

- Voortplantingsplek voor dieren, voornamelijk amfibieën, libellen en andere insecten.
- Voedsel-, drink-, en badplek voor (weide)vogels en zoogdieren, zoals de vleermuis.
- Diversiteit aan inheemse watervegetatie.
- Behoud van aardkundige en/ of cultuurhistorische waarde.
- Drinkplek voor vee, maar ook voor Reeën.
- Waterbuffering.

### Beheer:

Minimaal de helft van het natte oppervlakte van de poel bestaat in de periode 15 maart tot 15 juni uit open water. Een incidentele droogval (eens in de 7 jaar) is toegestaan in de periode 15 juni tot 15 november. De werkzaamheden in de poel vinden plaats in de periode tussen 15 augustus en 15 oktober.

Maai de vegetatie op de oever en verwijderd of snoeit een eventueel teveel aan bomen en struiken op de oever. Hierbij maait u maximaal 2/3 van de oeverbegroeiing per jaar. Maximaal 75% van het oppervlak van de poel wordt per keer geschoond. Bij gebruik van het element als veedrinkplaats voorkom dat de oevers worden vertrapt door minimaal de helft van de oeverlengte uit te rasteren.

Wenselijk is om geen gewasbeschermingsmiddelen en meststoffen in en rond het element te gebruiken. Ook het uitzetten van vissen of andere dieren (zoals eenden en ganzen) zijn niet wenselijk in en rond het element.

## Schraalzone:

### Doelstellingen

- Nest-, schuil-, en voedselgelegenheid voor vogels, zoogdieren, vlinders, amfibieën en reptielen.
- Verbindingswegen voor zoogdieren, vlinders, amfibieën en reptielen.
- Bijdrage aan een aantrekkelijk landschap.
- Instandhouding van cultuurhistorische waarde.
- Diversiteit aan inheemse kruidenvegetatie.

### Beheer:

Maaien van het grasland jaarlijks over een oppervlakte van maximaal voor 90% minimaal één keer voor 1 oktober en voert het maaisel af, waarbij u de schralere/ meer kruidenrijke stukken laat staan. Bij een eventuele 2e snede maait u dat deel mee en laat een ander deel (10%) staan. Het perceel gaat voor het grootste deel kort de winter in.

Bloten en klepelen is niet wenselijk. Ook is beweiding van 1 maart tot 1 augustus niet wenselijk. Na 1 augustus mag er nabeweid worden, dan wordt er wel geadviseerd met een maximale veebezetting van 2 GVE/ha.

Bemesting met kunstmest en drijfmest en/of het opbrengen van bagger is niet wenselijk.