

MEMO

Van : J.L. van Eijk

Datum : 4 juli 2014

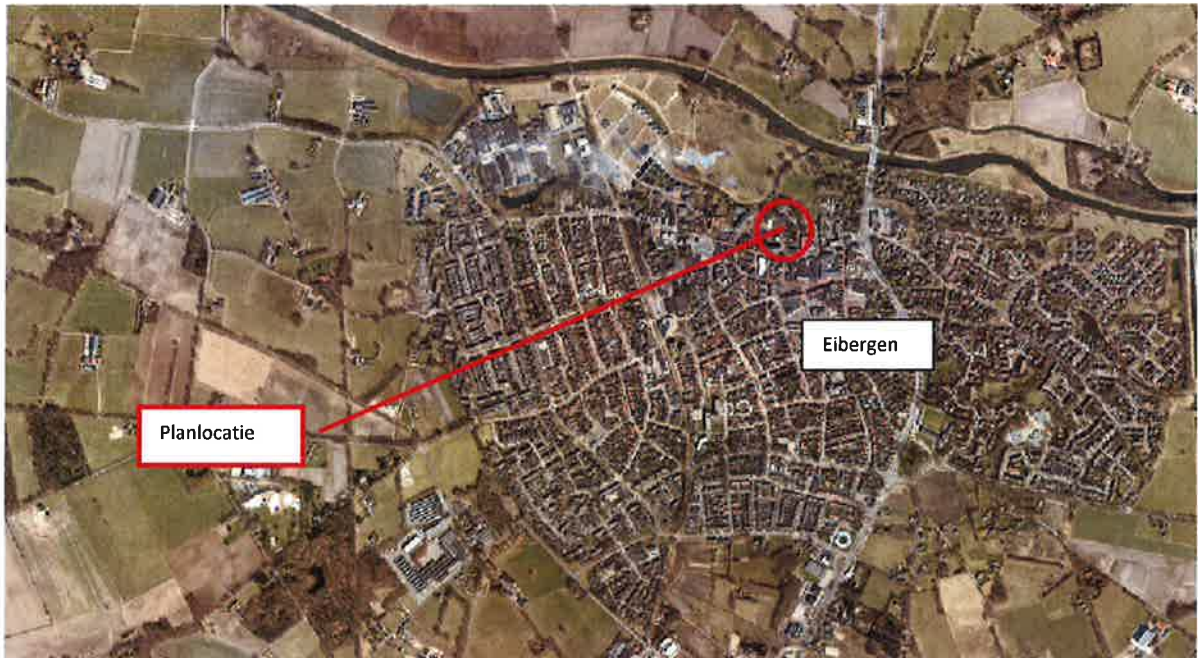
Onderwerp : Advies Flora en fauna in verband met ruimtelijke ontwikkeling tussen Berkelpark en Grotestraat te Eibergen.

Zaaknummer :

Inleiding

De gemeente Berkelland is voornemens om het gebied tussen het Berkelpark en het oude gemeentehuis te Eibergen te (her)ontwikkelen (*figuur 1 en figuur 2*).

- De sloop van het oude gemeentehuis te Eibergen maakt geen deel uit van dit bestemmingsplan (*figuur 2*). Voor de sloop van het oude gemeentehuis en de directe omgeving is in maart 2014 al een quick-scan en aanvullend flora en faunaonderzoek in gang gezet in verband met het mogelijk voorkomen vleermuizen, mussen, gierzwaluw en steenmarters. Overige dier- en plantensoorten worden hier niet verwacht in verband met het ontbreken van een geschikt habitat (zie veldonderzoek). Voor het gemeentehuis komt wel een nieuw bouwvlak tot stand. Door de sloop van de kantoorgebouwen kan het bouwvlak sterk worden verkleind.
- Het hele Berkelpark maakt geen onderdeel uit van het plangebied en zit er dus niet in. Wel zit het openluchttheater in het plangebied. De bestemmingsgrens wordt marginaal aangepast en de bouwvlakken worden licht vergroot.
- De ruimtelijke aanpassing betreft dus het creëren en/of licht verruimen van een (nieuw) bouwvlak en licht aanpassen van bestemmingsgrenzen. De oude parkeerplaats van het gemeentehuis wordt grotendeels herbestemd tot Groen. Een klein deel blijft V-VB (Verkeer-verblijfsgebied).



Figuur 1: ligging plangebied

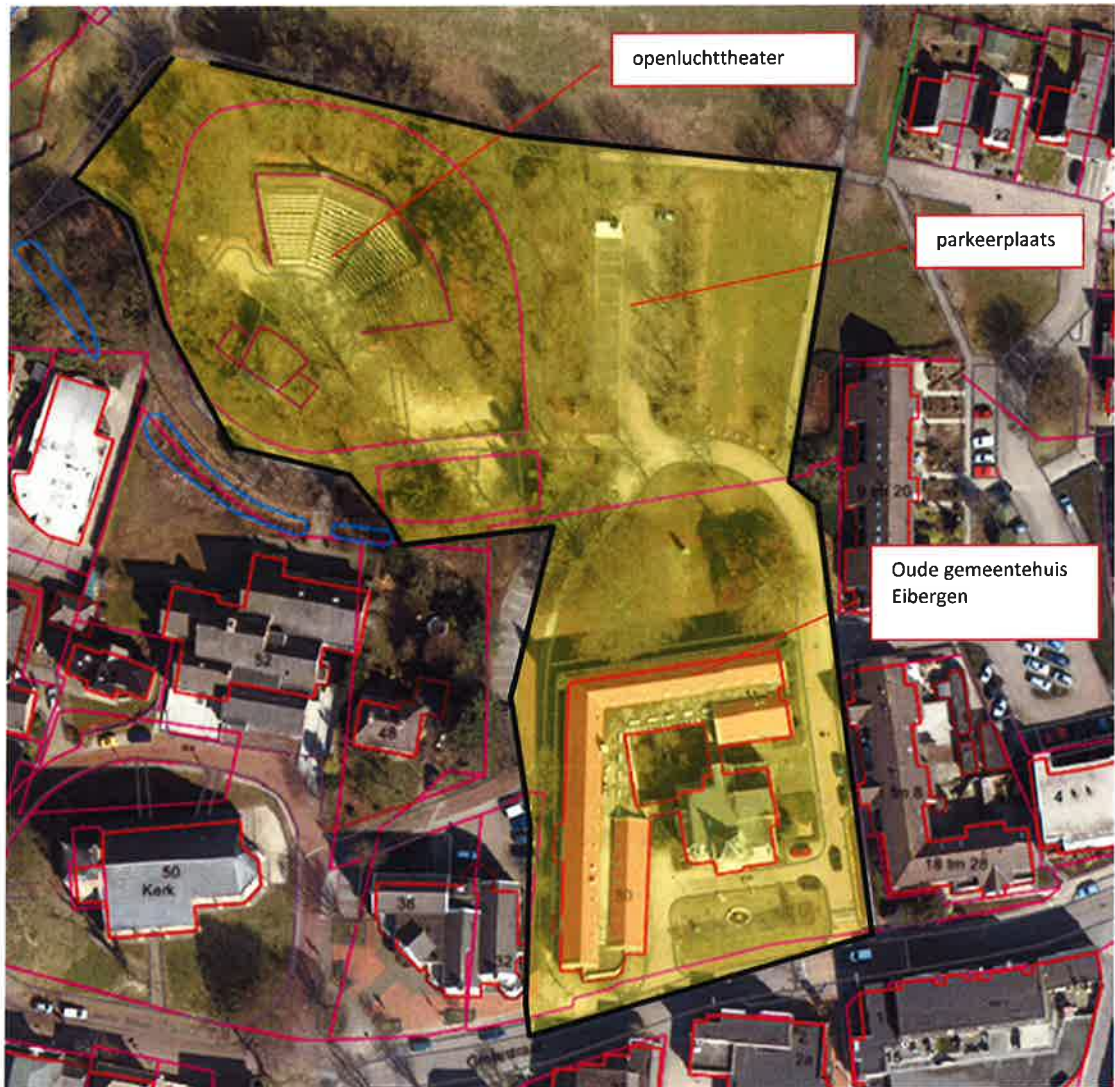
Sinds 1 april 2002 is de Flora- en faunawet (Ff-wet) van kracht. Middels deze wet wordt een groot aantal plant- en diersoorten beschermd. Als er plannen zijn om bepaalde handelingen uit te voeren of wijzigingen aan te brengen in het bestemmingsplan, zal er onderzocht moeten worden of deze plannen, of onderdelen hiervan, nadelige effecten kunnen hebben op aanwezige, of mogelijk aanwezige, beschermde flora en fauna. Middels een natuurtoets kan worden bepaald of dier- en plantsoorten negatieve gevolgen kunnen ondervinden van de werkzaamheden dan wel dat er gezocht moet worden naar mitigerende en/of compenserende maatregelen. Hiervoor zullen eventueel ontheffingen moeten worden aangevraagd bij Dienst Regeling van het ministerie van EL&I.

Doel

In verband met de toekomstige ruimtelijke ontwikkeling moeten de effecten naar de natuurwaarden (Flora en faunawet) van het terrein in beeld worden gebracht. Ook moeten de effecten op de EHS en Natura 2000 gebieden bekeken worden.

Plangebied

Het plangebied ligt ingesloten tussen het "Berkelpark, Grotestraat en de Maat" (*figuur 2*). Het plangebied bestaat hoofdzakelijk uit wegen, bebouwing, het openluchttheater, parkeerplaats, gazon en groenstroken.



Figuur 2: Nadere aanduiding en vorm plangebied

Veldonderzoek

Het veldonderzoek heeft plaatsgevonden op 7 maart 2014 om tussen 10.00-12.00. Het weer was zwaar bewolkt en 10 graden Celsius. Tijdens het veldonderzoek waren aanwezig dhr. B. Voerman van ecologisch adviesburo Ecohore en J.L. van Eijk, adviseur groen, natuur en landschap van de gemeente Berkelland..

Fauna:

Zoogdieren

Er zijn sporen aangetroffen van mestplaatsen van konijnen en een stuk of 5 molshopen op de gazons.

Vogels

Er zijn geen vogels aangetroffen tijdens het veldbezoek maar het grasveld en de groenstroken rond de parkeerplaats en het openluchttheater is een foerageergebied voor algemene vogels als kauw, merel, zanglijster, zwarte kraai, heggenmus, houtduif en ekster. De groenstroken bieden nestgelegenheid voor algemene vogelsoorten als merel, zanglijster, houtduif, ekster, vink etc.

Voor de "overige" diergroepen als vlinders, libellen, vissen, amfibieën, ongewervelden en reptielen is het terrein niet geschikt als voortplantingshabitat en/of overwinteringshabitat. Wellicht kunnen enkele algemenere soorten hier foerageren.

Flora:

Het gehele terrein bestaat voor meer dan 55% uit grasland en groenstroken. Er zijn veel algemene soorten aangetroffen matige voedselrijke graslanden en indicatoren van rijke vermeste gronden. De groenstroken bestaan uit typische bosplantsoensoorten.

EHS en Natura 2000

De toekomstige ruimtelijke ontwikkeling ligt op 180 meter van de Ecologische hoofdstructuur (EHS) te weten de Berkel als natte ecologische verbindingzone (evz) en de droge evz ten noorden van de Berkel. Daarnaast ligt het plangebied op ruim 5 kilometer van de Natura 2000 gebieden Ellewicker Feld en Haaksbergerveen-Buurzserzand. De ruimtelijke ontwikkeling heeft geen negatieve impact op de EHS en op de Natura 2000 gebieden.

Conclusie en aanbevelingen

In het plangebied (*figuur 2*) zijn geen soorten aangetroffen, en deze soorten worden ook niet verwacht, waarvan op grond van de Flora en faunawet een nader onderzoek of ontheffing aangevraagd moet worden.

Wel is de algemene zorgplicht van de Ff-wet van toepassing. Het verwijderen van groene elementen als bomen, houtsingels, stuiken, heggen etc dient buiten de broed- en nestelperiode van vogels te gebeuren (globaal tussen 15 maart en 15 juli). Wanneer er toch in het broedseizoen gestart wordt met het verwijderen van groene elementen, moet een broedvogelinspectie plaatsvinden door een deskundige voorafgaand aan het verwijderen. De kans is echter groot dat nesten worden gemist en dat men in overtreding is.

